

PR1 Raporu – Öğrencilerin Zorlukları, Endişeleri ve İhtiyaç Haritası



Mindfulness Practices for Students in Society



Vilnius
University



Conhecer-Se
associação de crescimento pessoal



2021-1-FR01-KA220-HED-
000027504

Giriş

Bu rapor, Avrupa Birliği'nin Erasmus+ Programı tarafından finanse edilen MP4s projesi 2021-1-FR01-KA220-HED-000027504 kapsamında ilk proje sonucunun (PR1) sonuçlarını sunmaktadır.

PR1, öğrencilerin duygusal zorlukları ve endişeleri üzerine derinleştirilmiş sektörler arası son teknoloji ürünü bir araştırmayı ve ardından COVID salgını sonrası 2022'de öğrencilerin karşılaştığı ana zorlukların ve endişelerin bir haritasını çıkarmak için bir Avrupa anketini içeriyordu. Proje, çevre ve iklim değişikliği ile güçlü bir şekilde bağlantılı farkındalık uygulamasıyla teknik olmayan becerilerin teşvik edilmesine ve sosyal ve iklim geçişini hızlandırmaya odaklanmaktadır. Proje konsorsiyumu, Institut Polytechnique UniLaSalle (proje koordinatörü), Vilnius Üniversitesi, Conhecer-Se, Università degli Studi Roma Tre, Universidade Nova de Lisboa, Consorzio Scuola Comunità Impresa – CSCİ, Ocak izi derneği ve UNICA-Avrupa'nın Başkentlerinden Üniversiteler Ağı'nı içermektedir.

PR1 için araştırma metodolojisi, konsorsiyumun dört üniversitesi tarafından danışmanlık/ruh sağlığı geçmiş ve faaliyeti olan iki ortağın (Ocak İzi Derneği ve Conhecer-Se) desteğiyle Avrupa'daki öğrencilere yönelik bir anketten oluşuyordu. Vilnius Üniversitesi, Litvanya, her üniversitenin araştırma alanı, projenin öğrencilerin zorluklarını ve endişelerini tarihsel, antropolojik, bilişsel bilimler, din bilimleri, liderlik ve yönetim dahil olmak üzere farklı perspektiflerden keşfetmesine olanak sağlamıştır. Anket aracı tekrarlanabilirdi ve İngilizce ve konsorsiyum dillerinde mevcuttu, bu da onu Uluslararası Lasallian Üniversiteleri Birliği ağı gibi AB dışındaki liselerde veya üniversitelerde kullanıma uygun hale getiriyordu.

Anket, öğrencilerin bireysel ve grup (Yüksek Öğrenim Kurumu) olarak duygusal durumları ve çevreye karşı tutumları hakkında özgün veriler üretmiştir. Anket, birbiriyle bağlantılı sosyal, psikolojik ve çevresel sorunlar da dahil olmak üzere ana zorlukların ve endişelerin bir haritasını çıkarmak için tasarlandı. PR1'in sonuçları, diğer proje faaliyetleriyle, özellikle de Dijital Beşeri Bilimler Laboratuvarı'ndaki uzmanlıklarıyla Roma Tre Üniversitesi tarafından yönetilen bir oryantasyon ve değerlendirme aracının (PR3) oluşturulması ve konsorsiyumun mindfulness öğretmenlerinin güçlü katkısıyla PR1 öğrencilerinin haritalama ve anket sonuçları hakkında doğrudan ilişkilidir.

PR1 sonuçları önemli bir potansiyele sahiptir ve üniversite öğrencileri ve ötesinde farkındalık araçlarının daha fazla uygulanması için temel sağlar. Kültürel, sosyal ve ekonomik etkiler açısından bu alandaki mevcut bilgi durumunun anlaşılması, yükseköğrenim için daha kesin ve esnek farkındalık araçlarının geliştirilmesine yardımcı olacaktır. Anket sonuçları, diğer araştırmacılar, eğitimciler ve uygulayıcılar tarafından becerilerini geliştirmek ve çevre sorunlarını diğer üniversiteler, topluluklar, işletmeler ve ötesindeki bireylerin eylemleriyle ilişkilendirmek için kullanılabilir. PR1 öğrencilerinin anket sonuçlarına dayanarak, proje ekibi İngilizce yazılmış ve hakemli ve dizinlenmiş dergileri hedefleyen bilimsel makaleler yayınlamayı planlıyor.

Metodoloji

PR1'in amacı, Öğrenci Zorlukları Haritalama/Anket adlı bir anket oluşturmaktır. Bunun nedeni, farkındalığın sürdürülebilirlik ve çevresel adalet hareketlerindeki mevcut rolünü daha iyi anlamak ve araştırmamızın ana odak noktası olan Yüksek Öğrenim (YÖ) öğrencilerinden bilgi toplamaktır.

Yüksek Öğrenim(YÖ) kurumları 2030 yılına kadar bu hedeflere ulaşılmasına katkıda bulunmayı taahhüt ettiğinden, anket Birleşmiş Milletler Sürdürülebilir Kalkınma Hedeflerine (SKH'ler) dayanmaktadır (Vilalta ve diğerleri 2018). Bu 17 Sürdürülebilir Kalkınma Hedefi, Birleşmiş Milletler'e üye ülkeler tarafından 2015 yılında oluşturulmuş ve 2030 Gündemi'nde toplanmıştır. SKH'ler birbiriyle bağlantılıdır ve bir alanda alınan önlemlerin diğer alanlardaki sonuçları etkileyeceğini ve kalkınmanın sosyal, ekonomik ve çevresel sürdürülebilirliği dikkate alması gerektiğini kabul eder. Bugünün ve geleceğin ihtiyaçlarını karşılamak için "5P" -gezegen, insanlar, refah, barış ve ortaklıklar- etrafında örgütlenmişlerdir. Kısaca, SKH'leri şunlardır:

- 1) Her yerde yoksulluğun tüm biçimlerine son verin;
- 2) Açlığı sonlandırın, gıda güvenliğini sağlayın ve beslenmeyi iyileştirin ve sürdürülebilir tarımı teşvik edin;
- 3) Herkesin her yaşta sağlıklı yaşamasını sağlamak ve refahı desteklemek;
- 4) Kapsayıcı ve eşitlikçi kaliteli eğitim sağlamak ve herkes için yaşam boyu öğrenme fırsatlarını teşvik etmek;
- 5) Toplumsal cinsiyet eşitliğini sağlamak ve tüm kadınları ve kız çocuklarını güçlendirmek;
- 6) Herkes için su ve sanitasyonun mevcudiyetini ve sürdürülebilir yönetimini sağlamak;
- 7) Herkes için karşılanabilir, güvenilir, sürdürülebilir ve modern enerjiye erişimin sağlanması;
- 8) Sürdürülebilir, kapsayıcı ve sürdürülebilir ekonomik büyümeyi, tam ve üretken istihdamı ve herkes için insana yakışır işi teşvik etmek;
- 9) Dirençli bir altyapı inşa edin, kapsayıcı ve sürdürülebilir sanayileşmeyi teşvik edin ve yeniliği teşvik edin;
- 10) Ülkeler içinde ve ülkeler arasında eşitsizliği azaltmak;
- 11) Şehirleri ve insan yerleşimlerini kapsayıcı, güvenli, esnek ve sürdürülebilir kılmak;
- 12) Sürdürülebilir tüketim ve üretim modelleri sağlamak;
- 13) İklim değişikliği ve etkileriyle mücadele etmek için acilen harekete geçin;
- 14) Sürdürülebilir kalkınma için okyanusları, denizleri ve deniz kaynaklarını korumak ve sürdürülebilir şekilde kullanmak;
- 15) Karasal ekosistemlerin sürdürülebilir kullanımını korumak, eski haline getirmek ve teşvik etmek, ormanları sürdürülebilir şekilde yönetmek, çölleşmeyle mücadele etmek ve arazi bozulmasını durdurmak ve tersine çevirmek ve biyolojik çeşitlilik kaybını durdurmak;
- 16) Sürdürülebilir kalkınma için barışçıl ve kapsayıcı toplumları teşvik etmek, herkes için adalete erişim sağlamak ve her düzeyde etkili, hesap verebilir ve kapsayıcı kurumlar oluşturmak ve;
- 17) Uygulama araçlarını güçlendirin ve Sürdürülebilir Kalkınma için Küresel Ortaklığı yeniden canlandırın.¹

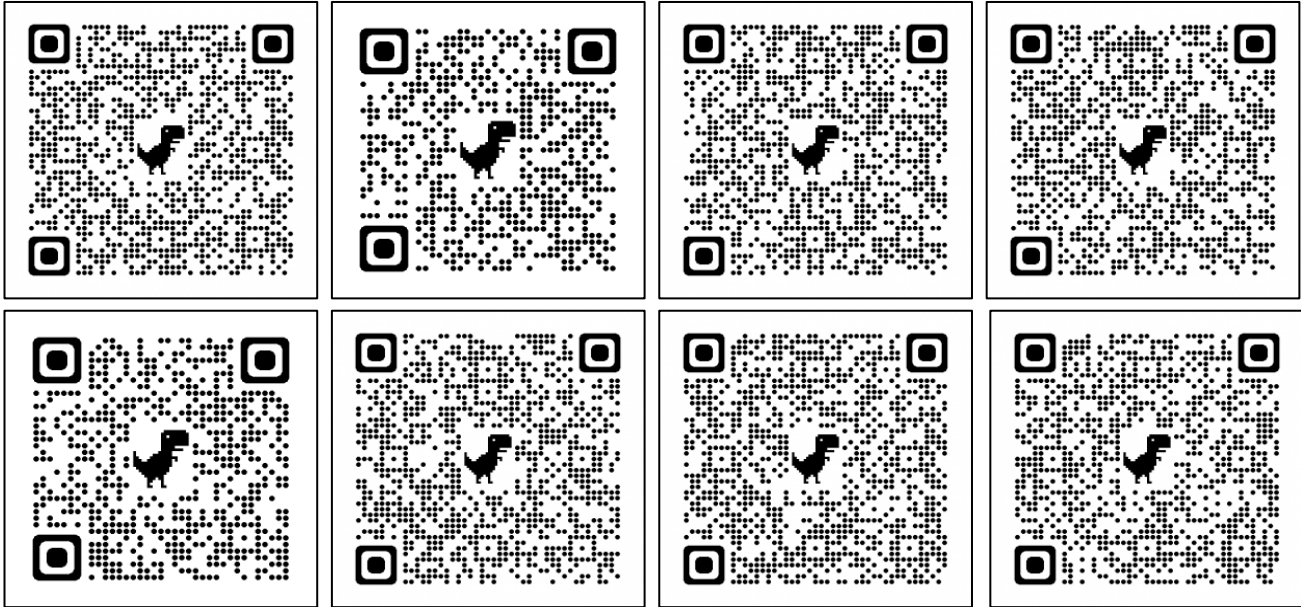
Yüksek Öğrenimin daha önce uluslararası kalkınma gündeminden çıkarılması (Chankseliani & McCowan 2021) ve YÖ kurumlarının sürdürülebilirlik ilkelerinin uygulanmasında kritik bir rol oynaması (Žalėnienė & Pereira 2021) nedeniyle bu gelişme önem taşımaktadır. Öğrenciler ayrıca SKH'lerin gerçekleştirilmesine çeşitli şekillerde katkıda bulunma potansiyeline sahiptir, ancak kapsayıcılıkları ve bu hedeflere yönelik duyguları hakkında sınırlı bilgi bulunmaktadır. YÖ topluluklarının bu hedeflere nasıl

¹ Her hedef için hedefler hakkında daha fazla ayrıntı için 2023'teki en son SDG İlerleme Raporuna başvurabilirsiniz. ([SDG Progress Report Special Edition 2023](#))

katkıda bulunabileceğini geliştirmenin yolları üzerinde çalışırken, öğrencilerin (YÖ çalışanları dahil) şimdiye kadar neler yapıldığına ve bu hedeflere ulaşmaya kendi katılımları ve katkılarına ilişkin algılarını ve duygularını toplamak istedik. .

Anketi tasarlamak için, ekibimizin bilgi ve uzmanlığından yararlanan işbirlikçi bir yaklaşım benimsendi. Anket, docs.google.com platformu kullanılarak oluşturuldu ve öğrencilerden Google hesaplarını kullanarak doldurmaları istendi. E-posta adreslerinin yalnızca form doldurma amacıyla kullanıldığını ve verilen yanıtların isimsiz kaldığını belirtmek önemlidir.

Anket İngilizce (ve kısmen Fransızca) dilinde hazırlanmış ve daha sonra diğer MP4s projesi dillerine çevrilmiştir. Şu anda anketin 8 versiyonuna sahibiz (Şekil 1): İngilizce, Fransızca, İtalyanca, Litvanca, Lehçe, Portekizce, İspanyolca, Türkçe.



Figür 1 - Farklı dillerde Öğrenci Zorlukları Haritalama Anketi için QR kodları (ve bağlantılar), üst: İngilizce, Fransızca, İtalyanca, Litvanca; alt: Lehçe, Portekizce, İspanyolca, Türkçe.

- Anketin ilk bölümünde katılımcı hakkında genel bilgiler toplandı;
- E-posta adresi (yalnızca kayıt için gerekli, sonrasında kullanılmadı);
- Katılımcının yaşı. Açılır listeden olası kategoriler: 20 yaş altı, 20-24, 25-29, 30-34, 35 yaş ve üstü;
- Katılımcının uyruğu. Listedten olası resimler: Fransızca, İtalyanca, Portekizce, İspanyolca, Belçikaca, Lehçe, Litvanca, Türkçe, Ukraynaca, Almanca, Diğer;
- Şu anda çalışma yeri. Listedten olası resimler: Fransızca, İtalyanca, Portekizce, İspanyolca, Belçikaca, Lehçe, Litvanca, Türkçe, Ukraynaca, Almanca, Diğer;
- **Katılımcının cinsiyet kimliği.** Listedten olası resimler: Kadın, Erkek, Non-binary, Transgender, Intersex, Söylememeyi tercih ederim, Aşağıya yazayım.

Bir sonraki adım, katılımcıların on yedi simgeden birine tıklayarak anlayışlarını ve duygularını paylaşabilecekleri SKH'nin seçilmesini içeriyordu. Katılımcıların başarı algılarını, sonuçlara yönelik duygusal durumlarını, doğru yönde ilerleme kaydedilip kaydedilmediğini ve kendi katılımlarını değerlendirmek için dört sorudan oluşan bir set oluşturuldu. Bu sorular belirli SKH'lerle ilgiliydi ve katılımcılar istedikleri kadar SKH seçebildiler. Her kişinin üç ila beş SKH seçmesi önerildi. Belirli cevaplar için, anketlerin kullanıldığı araştırmalarda yaygın olarak kullanılan bir psikometrik ölçek olan 7'li Likert ölçeği kullanılmıştır.

- Ankette şu sorular yer aldı:
- BM'nin Sürdürülebilir Kalkınma Hedefleri ve 2030 Gündemindeki bu hedefe ne kadar aşinasınız? Likert ölçeği: Hiç tanıdık değil (1) ile Çok tanıdık ve SKH'lerle ilgili (7) arasında. İlham, Hickman ve ark. (2021) çalışması ve fikir sadece iklim değişikliğine değil, tüm SKH'lere odaklanmaktı;
- 2030'da ulaşılması hedeflenen bu hedefin gerçekleşme düzeyine ilişkin algınız nedir? Likert ölçeği: Ulaşılmaktan uzak (1) ile Tamamen sağlandı (7) arasında. İlham, Hickman ve ark. (2021) çalışması ve fikir, üniversitelerinde halihazırda SKH'lerle uğraşan öğrencilerin algısını yakalamaktı;
- Aşağıdaki kelimelerden hangisi bu hedefle ilgili duygusal durumunuzu daha iyi tanımlar? 32 farklı duyguyu içeren listeden olası çoklu resimler. Plutchik's Wheel of Emotions, duyguların betimlenmesi için kullanılmıştır (Karimova 2017). Sekiz ana duygu, diğer tüm duyguların temeli olarak hizmet eder ve bir izgarada birbirinin karşısında görüntülenir. Duygu Çarkı, sekiz duygunun hepsini birbirine bağlayarak inşa edilmiştir. Çark üzerinde her duygunun kendine özgü bir rengi vardır. Duygunun gücü Çarkın merkezine doğru büyüdükçe göstergenin rengi de artar. Çevre yakınında hem duygu hem de renk tonu azalır. Ek olarak, ana duyguların karışımı olan ikincil duygular da vardır. Daha fazla duygu çeşidi kullanma fikri, Pihkala'nın (2021) iklim duygularının taksonomisine yönelik araştırmasından geldi;
- Bu hedefle ilgili olarak ülkenizin/Avrupa'nın doğru yönde ilerlediğini düşünüyor musunuz? Likert ölçeği: Yanlış parçadan (1) Doğru yöne (7) doğru. Yol tariflerini hesaplama fikri, 28 ülkede en önemli sosyal ve politik meseleler hakkında kamuoyunu takip eden IPSOS "Dünyayı Endişelendiren Şey" anketinden (2021) geldi;
- **Bu hedefle ilgili tutumunuz nedir? Bunu başarmak için herhangi bir faaliyette bulunuyor musunuz?** Açık soru: Değilse, lütfen nedenini paylaşın? ve Cevabınız evet ise, lütfen katılımınızı aşağıdaki seviyelere göre tanımlayın: Kişisel seviye (örn., ... hakkında farkındalık yaratmak için şehrimde bir dernek için gönüllüyüm), Yerel seviye (örn., Bir kuruluşun üyesiyim) veya yardım eden üniversite organı ..., vb.), Ulusal düzey (ör. Partimle siyasi faaliyetlerde bulunuyorum, tanıtım yapmak için vb.), Avrupa düzeyi (ör. Bir Avrupa ağının üyesiyim) Çeşitli amaçları savunan kuruluşların sayısı vb.), Uluslararası düzey (örneğin, gelişmemiş ülkeleri desteklemeyi amaçlayan bir BM programına katılıyorum vb.). Katılım için farklı düzeyler kullanma ilhamı farkındalığı bir araç olarak kullanan sakinlerin çevreye duyarlı davranışları üzerine araştırma Yılmaz & Anasori'den (2022) geldi.
- **Bu amaca ulaşmada içsel becerileri geliştirmenin – örneğin öz farkındalık, bağlılık, takdir vb. – ne kadar önemli olduğunu düşünüyorsunuz?** Likert ölçeği: Hiç (1) ile Önemlidir (7) arasında. İçsel becerilerin önemini sorgulama fikri, karmaşık toplumsal sorunlarla, özellikle BM'nin Gündem 2030'de ve 17 SKH'inde tanımlananlarla başarılı bir şekilde çalışmak için gerekenlerle beceri ve nitelikleri ilişkilendiren İç Kalkınma Hedefleri çerçevesinden geldi.

Ek olarak, ana cevaplardan sonra katılımcılar, İçsel Gelişim Hedefleri çerçevesini daha fazla detaylandırmalıdır.

- Fikir, SKH'leri ve IGH'leri daha sıkı bir şekilde birbirine bağlamaktı. Katılımcılardan şu soruyu yanıtlamaları istendi: "Aşağıdaki İçsel Gelişim Becerilerinden bir veya daha fazlasının bu hedeflere ulaşmada önemli olduğunu düşünüyor musunuz?" 5 kategoriye ayrılan 23 beceri ve nitelik listesinden seçim yaparak:
- Kendisiyle İlişki. Birden çok seçenek (5) mümkündür. Benlik ile İlişki, eğitimle geliştirilebilen psikolojik becerilere atıfta bulunarak özdeşleşmelerden farklıdır;
- Bilişsel Beceriler. Birden çok seçenek (5) mümkündür. Biliş, yalnızca geleneksel anlamda düşünmeyi değil, aynı zamanda anlam oluşturma ve yaratıcılığı, büyük ölçüde farkındalık eşliğinin altında gerçekleşen bilişsel süreçleri ifade eder;

- Başkalarını ve Dünyayı Önemsemek. Birden çok seçenek (4) mümkündür. Tutumlar ve değerler, bir bireyin (veya bir topluluğun) dünyayla (insanlar, sorunlar, olaylar, genel olarak yaşam) ilişki kurduğu temel duruşu içerir. Bunların çoğu, kalıcı duyu eğilimleri biçiminde önemli bir duygusal bileşene sahiptir.
- Sosyal Beceriler. Birden çok seçenek (5) mümkündür. Sosyal beceriler, daha geleneksel anlamda becerileri içeren bir kategoridir ve burada diğer insanlarla üretken yollarla çalışmanın çeşitli yönleriyle ilgilidir;
- Sürüş değişikliği. Birden çok seçenek (4) mümkündür. Kimlikler, temel kimliğe, bir kişinin temelde ne hissettiğine atıfta bulunan kategoridir.
- Anketin son bloğu “**Herhangi bir farkındalık veya derin düşünceye dayalı uygulama deneyiminiz var mı?**” farkındalık veya tefekkür uygulamaları hakkındaki bilgilerle doğrudan ilgilidir. Bu soru bloğu, projenin Haritalama aşamasında (PR1) belirlenen öğrencilerin ihtiyaçlarına ve endişelerine doğrudan yanıt vermeyi amaçlayan “Mindfulness uygulamaları dijital Araç Kutusu” (PR2) sonucuyla ilgiliydi. Öğrenciler arasında mevcut farkındalık durumu veya tefekkür uygulamaları hakkında daha derin bir anlayış sağlar.
- Uygulama sıklığı. Açılır listeden olası kategoriler: günde birden fazla, günlük, haftalık, aylık, asla;
- Uygulamanın süresi. Manuel seçenek. Uygulama başına ortalama dakika sayısı;
- Uygulama yılları. Manuel seçenek. Minimum sayı 0,1'dir;
- Uygulamalar hakkında paylaşım. Manuel seçenek. Açık cevap.

Çeviri faktörü ve anketin öğrenciler arasında yaygınlaştırma süreci nedeniyle, anket verileri farklı bir şekilde toplanmış ve toplanmıştır (Tablo 1).

Toplam 613 cevap toplandı. Anketin bazı dillerinde güvenilir analiz yapmak için yeterli yanıt yok. Bu nedenle, sonuçların daha fazla sunumu için İngilizce, Fransızca, İtalyanca, Litvanca ve Türkçe dillerinde sadece 5 anket kullanılmıştır. Nova Üniversitesi'nde bazı teknik sorunların aşılması için anketin Portekizce versiyonu (google formları yerine) Limesurvey'e aktarılmıştır. Bu anketin sonuçları, bu raporun geri kalanında aşağıda yer almaktadır.

Tablo 1 - Farklı dillerde anket için cevap sayısı, ilk ve son cevap tarihi.

Dil	Yanıt sayısı	İlk Tarih (dd/mm/yyyy)	Son Tarih (dd/mm/yyyy)
İngilizce	52	06/07/2022	28/11/2022
Fransızca	150	08/09/2022	09/11/2022
İtalyan	61	07/07/2022	22/11/2022
Litvanca	58	28/06/2022	27/09/2022
Lehçe	2	19/10/2022	06/11/2022
Portekizce	244	20/11/2022	28/02/2023
İspanyol	5	19/10/2022	23/11/2022
Türkçe	41	02/10/2022	29/11/2022
Toplam	613	28/06/2022	29/11/2022

Örneğin, Litvanya anketi iki aşamada dağıtıldı. İlk aşama, öğrencilerin VU'daki (Vilnius Üniversitesi) yaz tatilinden hemen önce, Haziran 2022'de gerçekleşti. İkinci aşama, geniş bir potansiyel yanıtlayıcı yelpazesi kullanılarak Eylül-Kasım 2022 arasında gerçekleşti. Yaygınlaştırma öncelikle sanal ortamda gerçekleşirken, yüz yüze dağıtım olanakları da mevcuttu. Örneğin, anket meteoroloji ve hidroloji, çevre koruma ve araştırma okuyan öğrenciler ve VU ile ilişkili ilgili paydaşlarla paylaşıldı. Ayrıca, halk sağlığı, felsefe ve psikoloji dahil olmak üzere çeşitli geçmişlerden gelen öğrencilerle iletişim kurmak için çaba gösterildi. Birincil iletişim yolu, kişisel iletişim listelerini kullanan e-postaydı.

Ek olarak, anketin dağıtımını Kaunas Teknoloji Üniversitesi'ndeki (KTU) Sosyal Bilimler, Sanatlar ve Beşeri Bilimler Fakültesi'nin yanı sıra Arqus Üniversite birliği içindeki ortaklara da genişletildi. Ayrıca Claude Bernard University Lyon 1 öğrencilerine de başarıyla ulaşılmıştır. Daha geniş bir erişim sağlamak için anket, İngilizce, Fransızca ve diğerleri de dahil olmak üzere farklı dillerde dışa dağıtım için kullanıma sunuldu.

Sonuçlar

Genel Bilgi

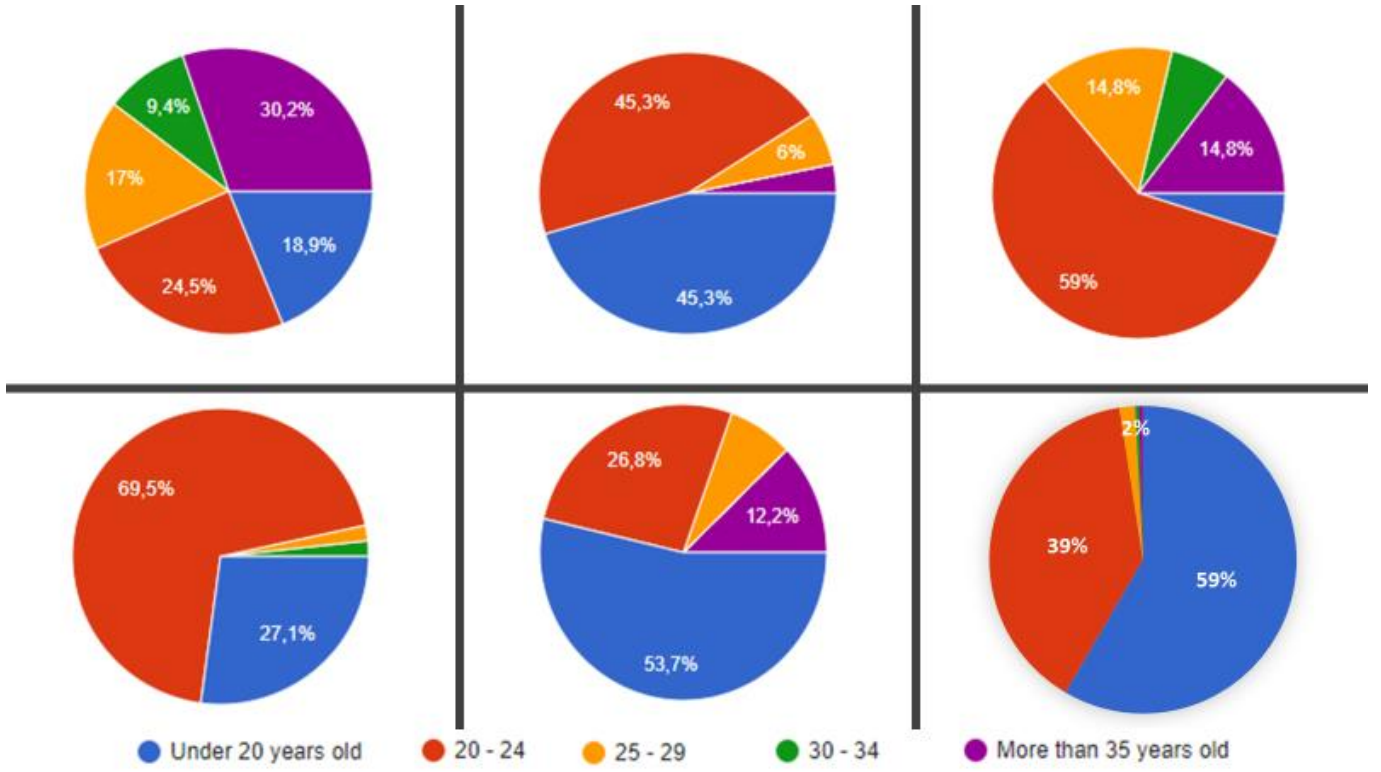
Anket öncelikle öğrenciler için oluşturulduğundan, cevapların büyük çoğunluğunun (Şekil 2) 20 yaş altı ve 20-24 (lisans öğrencileri) kategorilerinde olduğu açıktır. Cevaplar arasında neden belirli bir kategorinin baskın olduğu bağımlılığı, kimin için (eğitim yılı) dağıtıldığı ve öğrencilerin hangi yılda farklı ülkelerdeki üniversitelere girdiği ile belirlenir. Örneğin, Litvanya'da öğrencilerin liseden 19 yaşında mezun oluyor ve üniversitenin ikinci yılında yirmili yaşlarındalar. En genç katılımcılar Türkiye'dendi. Ancak fikir, akademi, bilim adamları, yönetim, teknik personel vb. dahil olmak üzere tüm üniversite topluluklarından yanıt almaktı.

Ankete katılanların milliyeti, ankette kullanılan dillerle yakından bağlantılıdır (Şekil 3). Belirtilen anket dilini kullanan Fransa, İtalya, Litvanya ve Türkiye'den yanıt verenlerin yüzde doksandan fazlası kendilerini karşılık gelen milliyetlerle tanımladı. Öte yandan, anketin belirli dillerini konuşmayan katılımcılar, uluslararası olarak en erişilebilir olan İngilizce versiyonu tercih ettiler. Toplamda, İngilizce versiyonu 23 farklı millettan katılımcının ilgisini çekti. Bu, uluslararası öğrencileri, yerel dili akıcı bir şekilde konuşmayan kişileri veya diğer ülkelerdeki konsorsiyum dışındaki kişileri içerebilir. Örneğin, İngilizce versiyonu kullanan en büyük ulusal grup (%22,6) İzlanda'dandı, çünkü anket İzlanda Üniversitesi'nde ortağımız UNICA (Avrupa Başkentlerinden Üniversiteler Ağı) aracılığıyla dağıtıldı. Ek olarak, anketi yanıtlayan önemli sayıda Fransız (%18,9) İngilizce sürümünü kullandı çünkü bu, mevcut ilk anket seçeneğiydi.

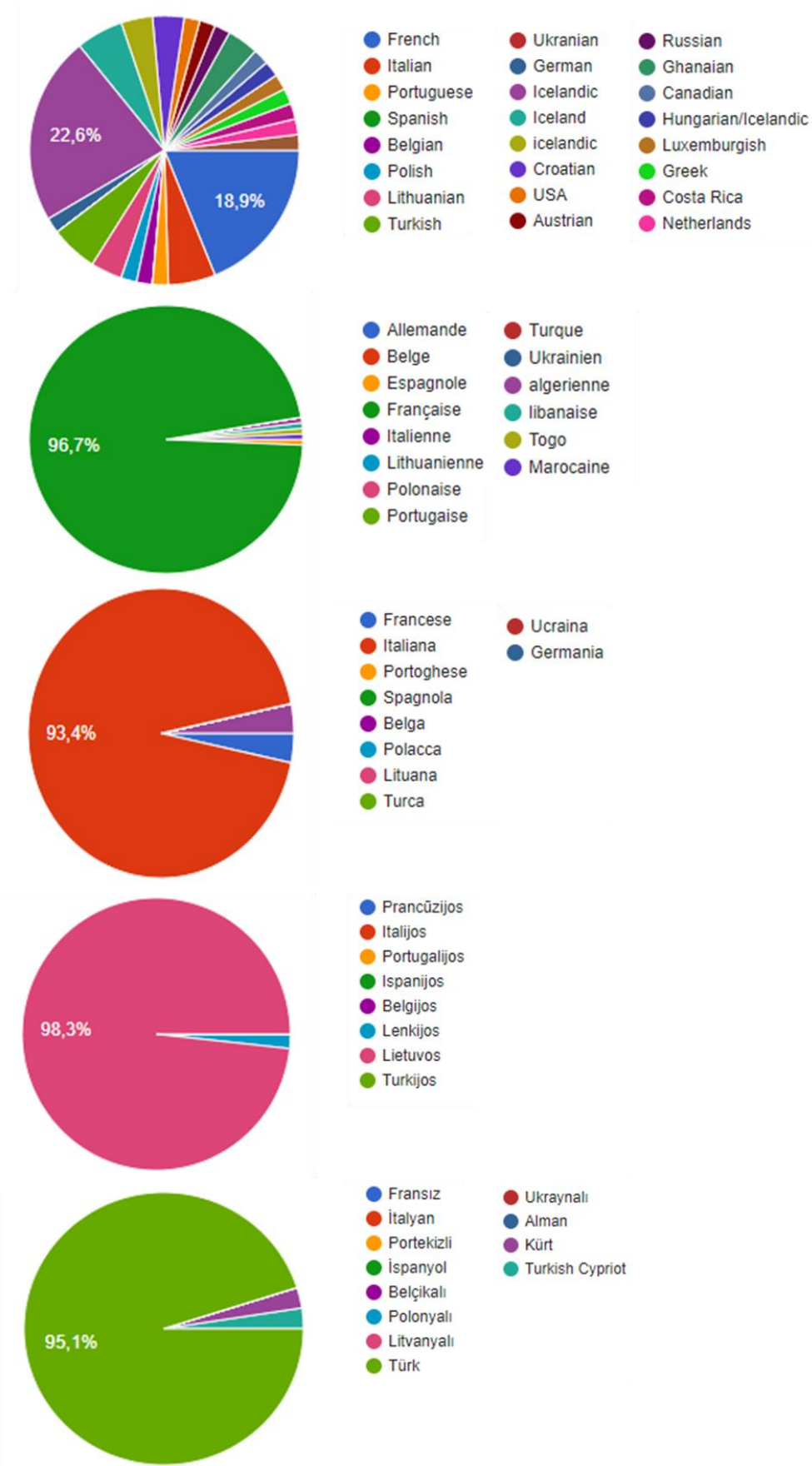
Ankete katılanların çoğunluğu şu anda milliyetleriyle aynı ülkede eğitim görmektedir (Şekil 4). Örneğin, Litvanya anketine katılanların tümü şu anda Litvanya'da Vilnius Üniversitesi'nde eğitim görmektedir. Bununla birlikte, İngilizce versiyonu aynı zamanda şu anda Litvanya'da okuyan bireyleri de içermektedir.

Katılımcıların çoğunluğu kendilerini çoğunlukla kadın olarak tanımlamaktadır (Şekil 5). Ortalama olarak, anketlerin yaklaşık 2/3'ü kadınlar tarafından dolduruldu, İtalya hariç, erkek ve kadın arasında neredeyse eşit sayıda yanıt ve erkek yanıt verenlerin hafif bir baskınlığı. Tüm cevaplar arasında, non-binary, transgender, vb. dahil olmak üzere diğer cinsiyet kimliklerini içeren sadece birkaç cevap vardı.

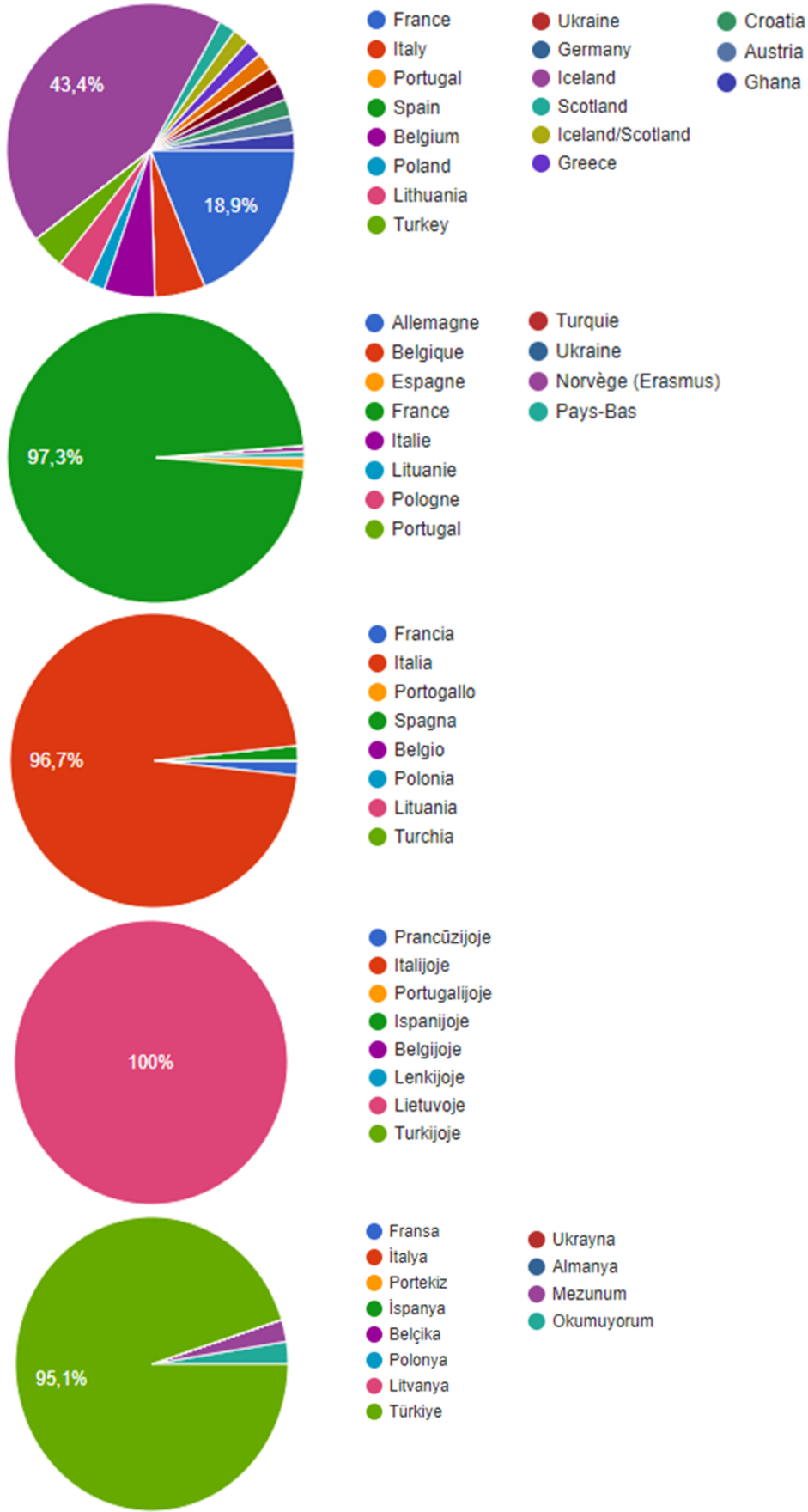
Her SKH, cevaplara aşağı yukarı dahil edildi (Şekil 6). SKH9-Sanayi, İnovasyon ve Altyapı (3 cevap) ve SKH17-Hedef için Ortaklıklar (7) için yalnızca birkaç yanıt vardı. En popüler SKH'ler şunlardı: SKH13-İklim Eylemi (102), SKH5-Cinsiyet Eşitliği (51), SKH3-İyi Sağlık ve Refah (46). Örneğin, Litvanya'da öğrencilerin yüzde 24'ü SKH13'ü seçti. Bu, anketin doğa ve yer bilimleri alanlarındaki öğrenciler arasındaki dağılımı ile ilgili olabilir. Bu nedenle, bir sonraki bölümde SKH13-İklim Eylemine odaklanacağız.



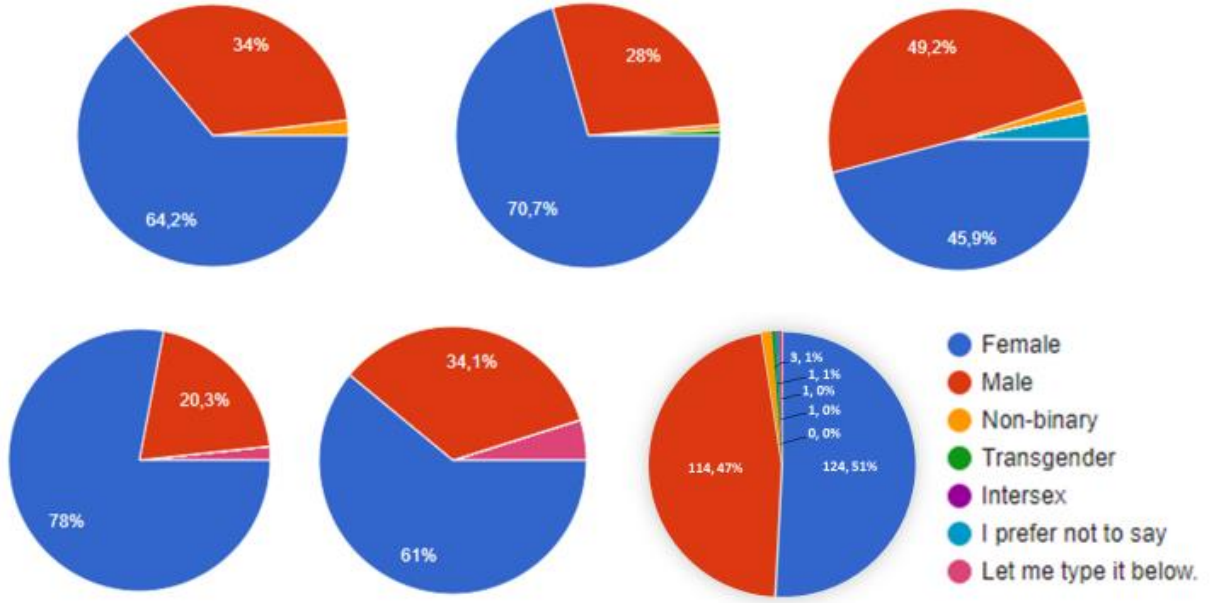
Figür 2 - Kaç yaşındasın? Yanıtların anket dilleri (soldan sağa) arasında dağılımı (%): İngilizce, Fransızca, İtalyanca, Litvanca, Türkçe ve Portekizce.



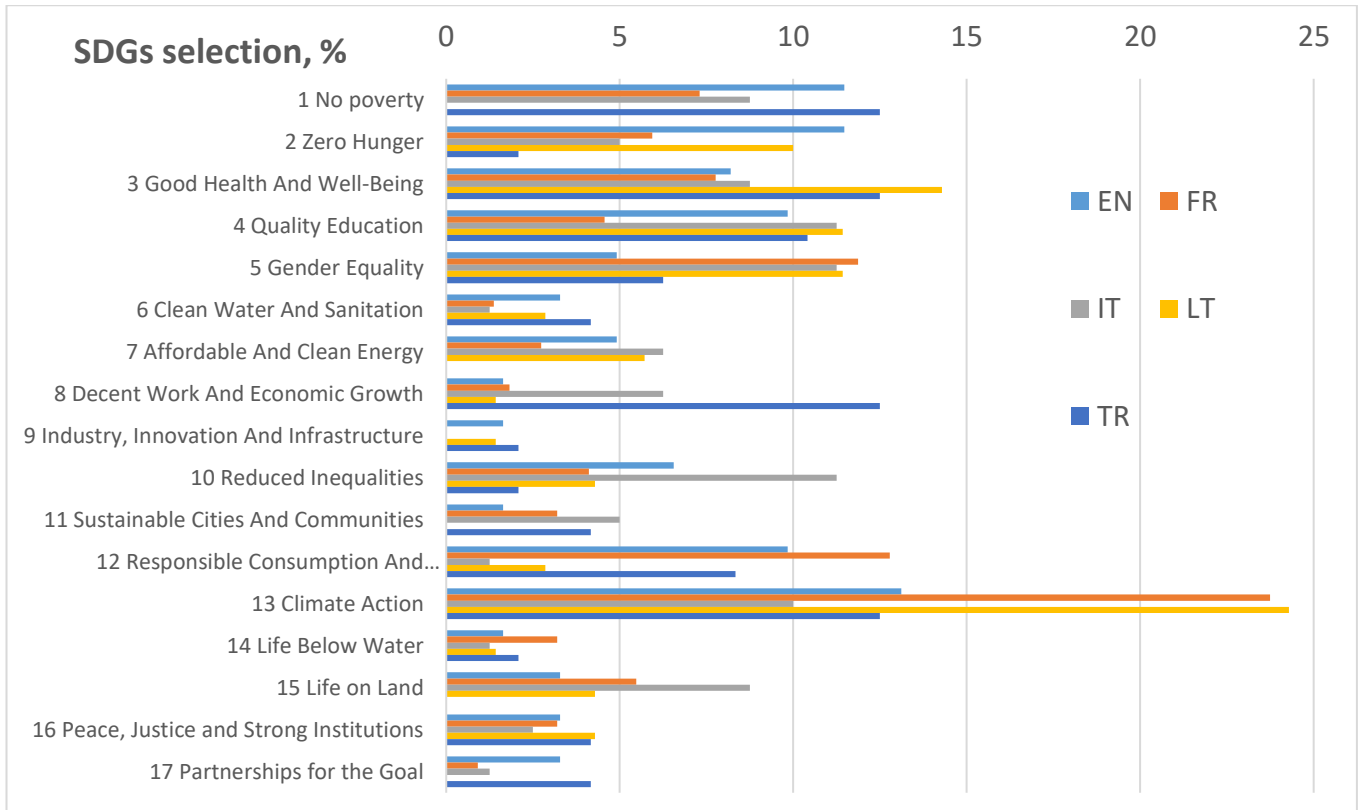
Figür 3 - Uyuşun nedir? Yanıtların anket dilleri (yukarıdan aşağıya) arasında dağılımı (%): İngilizce, Fransızca, İtalyanca, Litvanca ve Türkçe. Renkler her dil için farklılık gösterebilir.



Figür 4 - Şimdi nerede okuyorsun? Yanıtların anket dilleri (yukarıdan aşağıya) arasında dağılımı (%): İngilizce, Fransızca, İtalyanca, Litvanca ve Türkçe. Renkler her dil için farklılık gösterebilir.

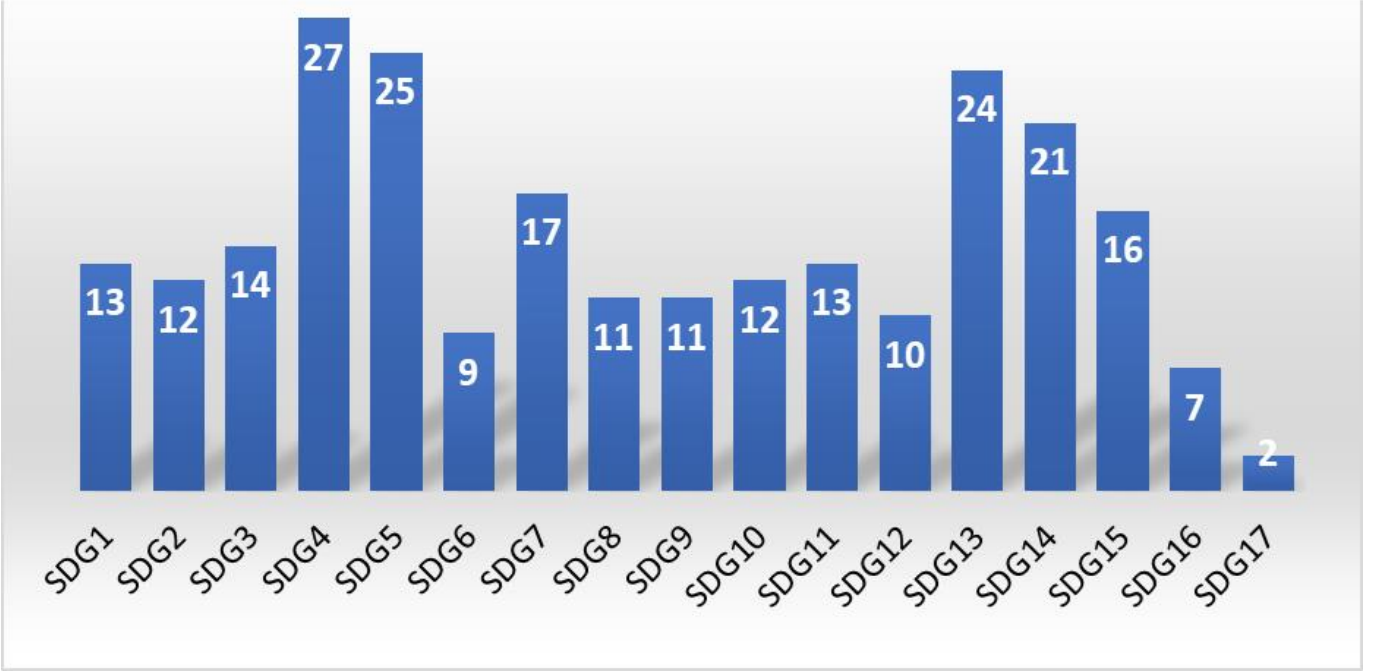


Figür 5 - Kendini en çok hangi cinsiyet kimliğine bağlıyorsun? Yanıtların anket dilleri (soldan sağa) arasında dağılımı (%): İngilizce, Fransızca, İtalyanca, Litvanca, Türkçe ve Portekizce.



Figür 6a - Anket dillerinde farklı SKH'ler arasında cevapların dağılımı (%): İngilizce (EN), Fransızca (FR), İtalyanca (IT), Litvanca (LT) ve Türkçe (TR).

PT Survey | SDGs selection, %



Figür 6b - Portekiz (PT) araştırmasında farklı SKH'leri arasında cevapların dağılımı (%)

SKH13 - İklim Eylemi

SKH13, Fransızca (51 yanıt), İngilizce (19), Litvanca (18) ve Türkiye'de (6) yapılan anketlerde en sık seçilen SKH ve İtalya yanıtlarında (8) en sık ikinci SKH oldu. Yanıtlayan beş kişiden biri SKH13 ile ilgili soruları yanıtlamayı seçti.

Tüm dillerde yanıt verenlerin çoğunluğu, SKH'lere aşinalıkları hakkındaki soruya orta yanıtları (3 ile 5 arasındaki değerler) seçti (Şekil 7). İtalyan yanıt verenler, SKH'lere en fazla aşına olduklarını gösterdiler ve üçte birinden fazlası bildiklerini belirtti. Onları İngiliz ve Fransız katılımcılar izledi. Litvanya'da, öğrenciler SKH'lere en az aşına olan öğrencilerdi. Fransız anketi, ölçeğin tamamına dağılmış en çeşitli yanıtlara sahipken, Türkçe yanıtlar çoğunlukla ortada yoğunlaşmıştır. SK hedeflerine ulaşıldığı algısı, bu soruya verilen cevapları neredeyse tersine çevirmişti (Şekil 8). Bir kişi SKH'ler ve Gündem 2030'a ne kadar aşına olursa, o kadar az başarı algıları. Fransız, İtalyan ve İngiliz gruplarında başarı algısı çok düşüktü ve neredeyse hiç olumlu cevap yoktu (değerler 6 ve 7). Yine Türkçe ve Litvanca cevaplar çoğunlukla orta değerler etrafında dağılmıştır.

SKH13, geniş bir duygu yelpazesi ortaya çıkardı (Şekil 9). Farklı dil araştırmaları arasında eğilimler gözlemlenebilir (Tablo 2). Tüm katılımcılar arasında baskın duygu çifti Endişe-Korku idi ve Üzüntü-Düşünceli gibi olumsuz duygular sıklıkla seçildi. Bununla birlikte, Teyakkuz-Beklenti-İlgi gibi daha eyleme yönelik duygular da sıklıkla seçildi ve bu, iklim değişikliğiyle mücadeleye yönelik olumlu tutumları gösteriyor. Coşku, Sürpriz ve Kabul gibi duygu grupları katılımcılar tarafından seçilmemiştir.

Tablo 2 - Plutchik's Wheel of Emotions'a (%) göre anket dilleri arasında en çok ve en az görülen duygular. Renkler farklı duygu gruplarını temsil eder.

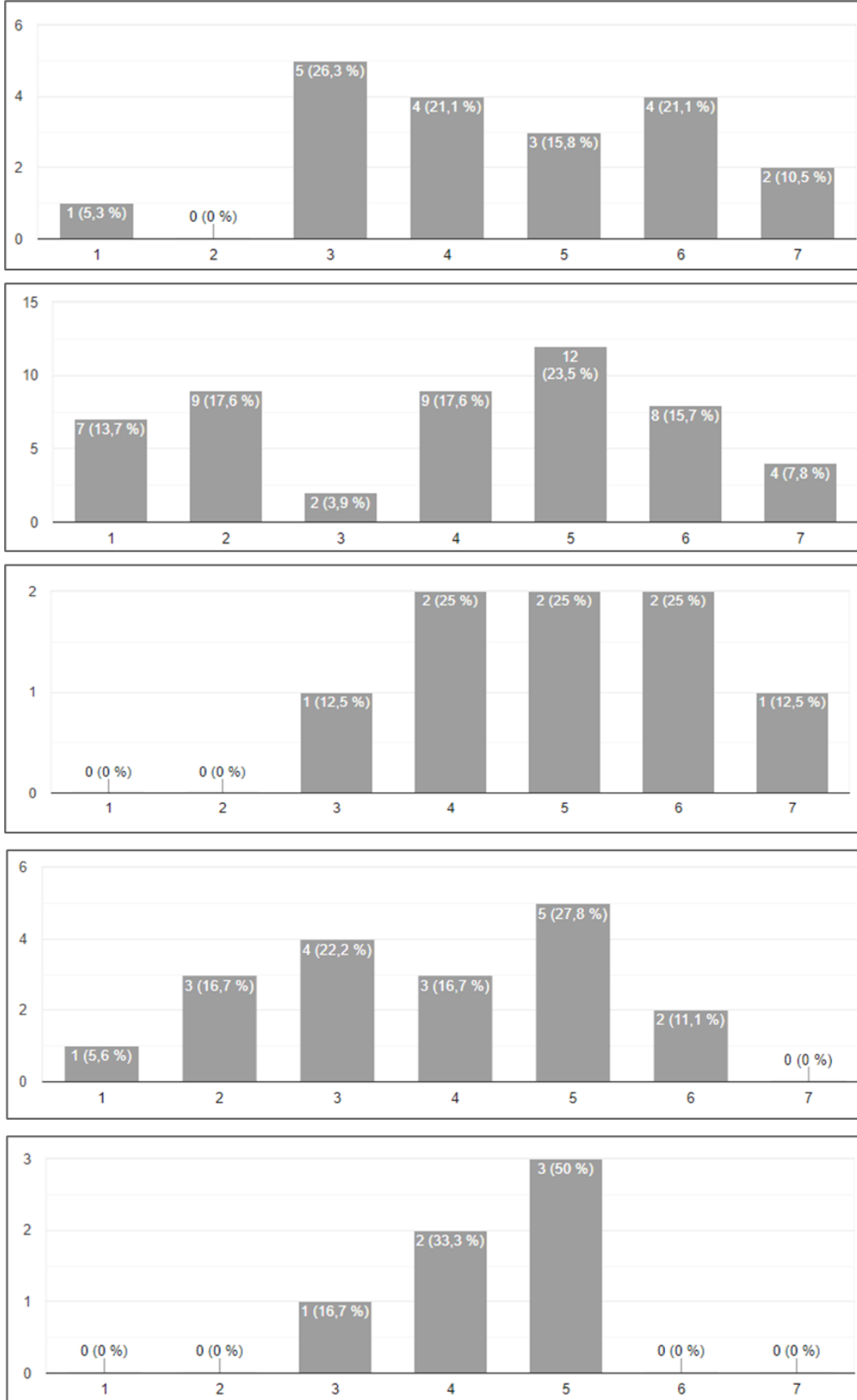
Duygular	İngilizce	Fransızca	İtalyanca	Litvanca	Türkçe	Portekizce
En sık	Korku, Üzüntü, Öfke, İlgı	Endişe, İlgı, Teyakkuz, Korku	Korku, Teyakkuz, Endişe	Endişe, Dalgınlık, İlgı	Endişe, Beklenti, Üzüntü	İlgı, Üzüntü, Güven, Teyakkuz,
En az	Kabullenme, Dikkatin dağılması, Coşku	Tiksinti, Sürpriz, Coşku	Kabullenme, Sürpriz, Coşku	Küçümseme, Sürpriz, Coşku	Coşku, Kabullenme, Sürpriz	Coşku, Dikkatin dağılması, Can sıkıntısı

SKH'lere yönelik kişisel tutumlarla ilgili açık uçlu soruya sınırlı sayıda yanıt verilmesi, katılımcılar arasındaki katılım düzeyinin yüksek olmadığını göstermektedir.

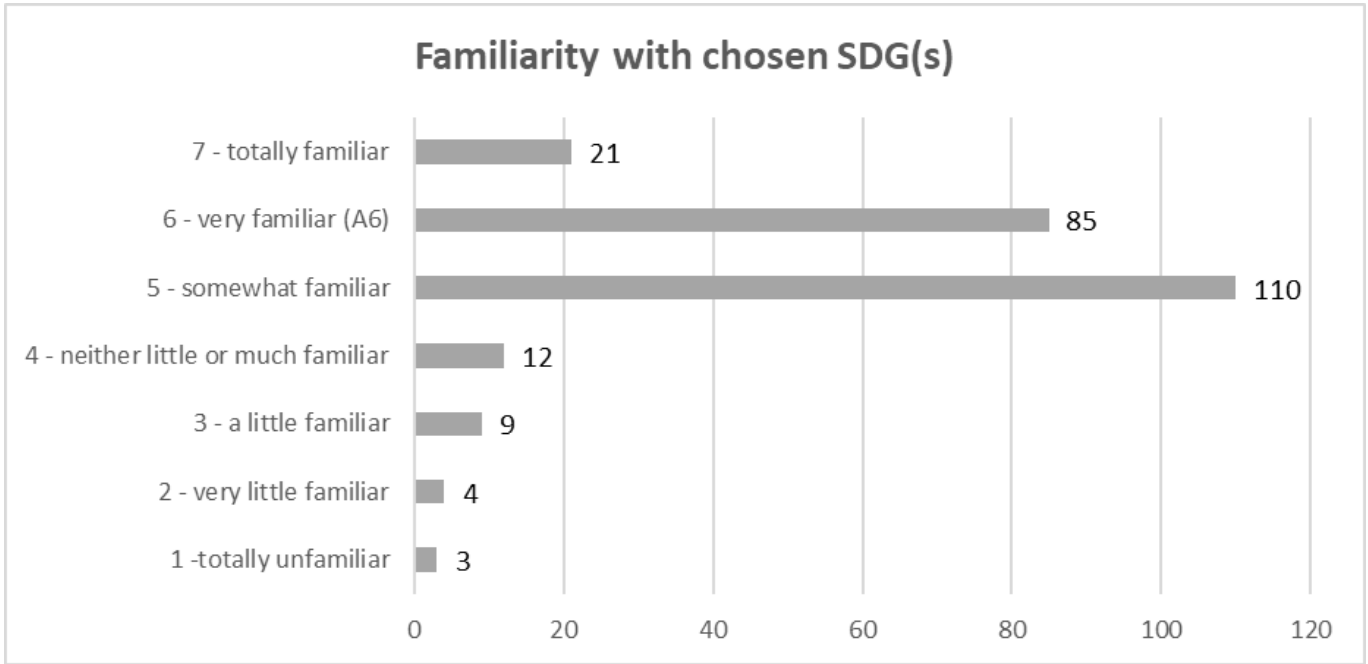
Aşağıda, farklı katılım düzeylerine ilişkin İngilizce anketinden birkaç örnek verilmiştir:

- Kişisel düzey – "Atıkları (kabuk soyma gibi) kompost yapmak için kullanmayı amaçlayan bir dernekte gönüllüyüm."
- Yerel düzey – "Lisemde üç yıl ekolojik kulübün başkanıydım. Farkındalık günleri düzenledik, atık topladık, tek kullanımlık plastiği yasakladık ve diğer çevre dostu okulları ziyaret ettik."
- Ulusal düzey – "Çevrede farmasötikler sorunu da dahil olmak üzere çeşitli nedenleri savunan ulusal bir derneğin aktif bir üyesiyim."
- Avrupa düzeyi – "Çevrede ilaç sorunu da dahil olmak üzere çeşitli nedenleri savunan bir şemsiye kuruluşun aktif bir üyesiyim."
- Uluslararası düzey – "Aktivist grupların parçası"; "Henüz değil."

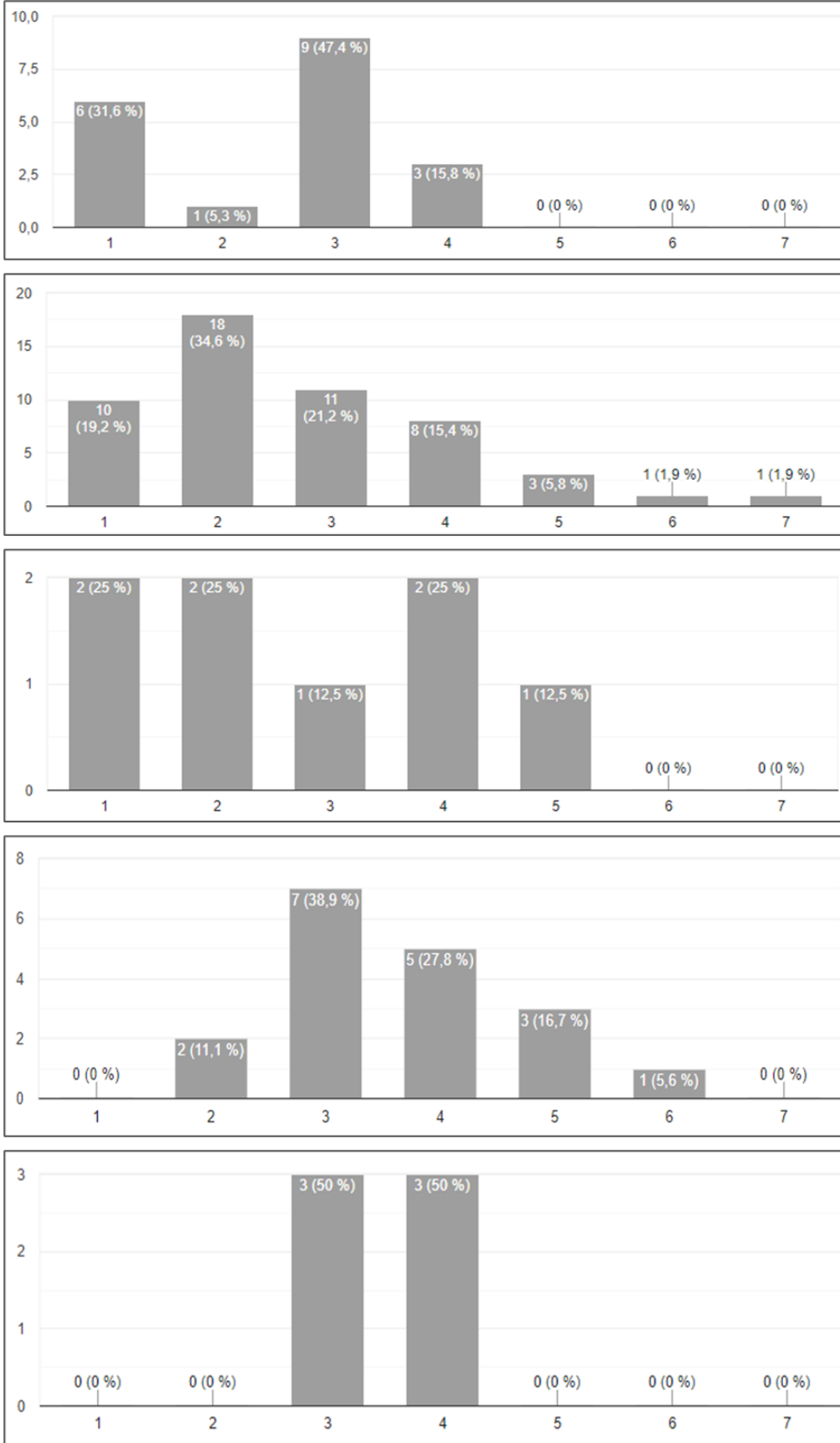
Ülkelerin/Avrupa'nın gittiği yön ile ilgili olarak, yanıtlar ortalama olarak olumlu değildi (Şekil 10). SKH'lere aşinalık ile ters orantılıdır (Şekil 7). İtalyan yanıt verenler en az olumluydu, ardından Fransız ve İngiliz görüşleri geldi. Yalnızca birkaç yanıt, süreçlerin doğru yönde ilerlediğini hissetti (değerler 6 ve 7). Litvanyalı yanıt verenler bu soruya en olumlu yanıtı verdiler. Tersine, SKH hedeflerine ulaşmada içsel becerileri geliştirmenin önemi hakkındaki soruda daha fazla pozitiflik vardı. Yanıtların çoğu 5. ve 7. kategoriler arasındaydı. İtalya anketinde, %87'den fazlası, Roma Tre Üniversitesi'ndeki eğitim müfredatıyla ilgili olabilecek Likert ölçeğinde en yüksek sayıyı seçti. Bu soruya verilen en dağınık yanıtlar, yaşam boyu deneyimlerle (yani daha yaşlı katılımcılar) ve içsel gelişime yönelik farklı tutumlarla ilgili olabilecek İngilizce anketinde bulundu.



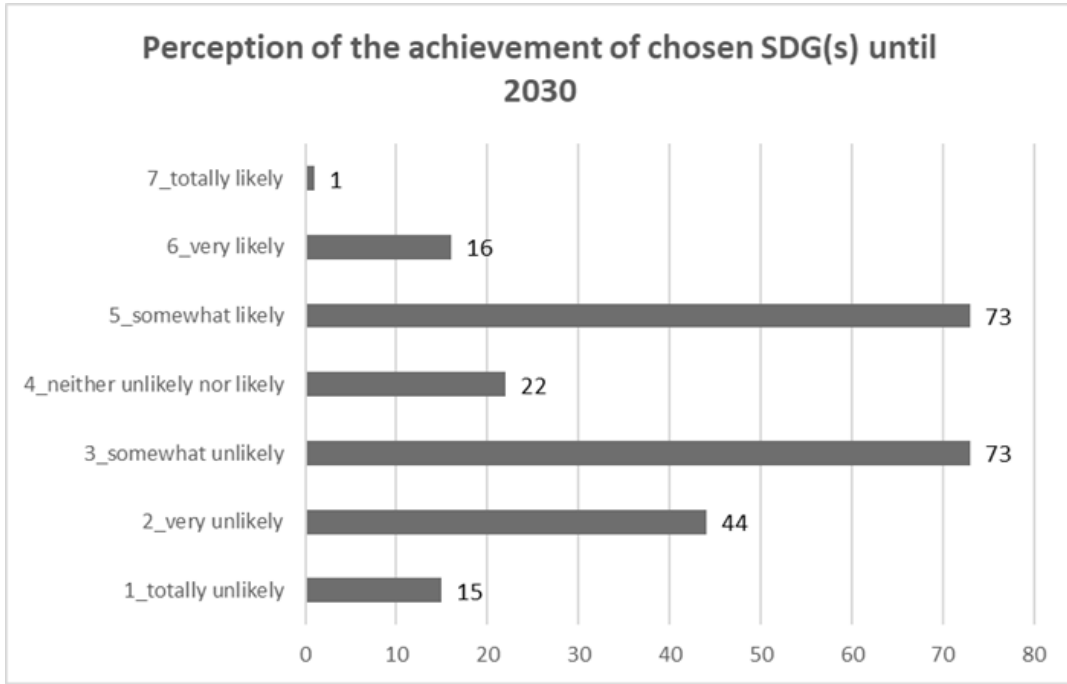
Figür 7a - BM'nin Sürdürülebilir Kalkınma Hedefleri ve 2030 Gündemindeki bu hedefe ne kadar aşinasınız? Yanıtların anket dilleri (yukarıdan aşağıya) arasında dağılımı (%): İngilizce, Fransızca, İtalyanca, Litvanca ve Türkçe. Likert ölçeği: Hiç tanıdık değil (1) ile Çok tanıdık ve SKH'lerle ilgili (7) arasında.



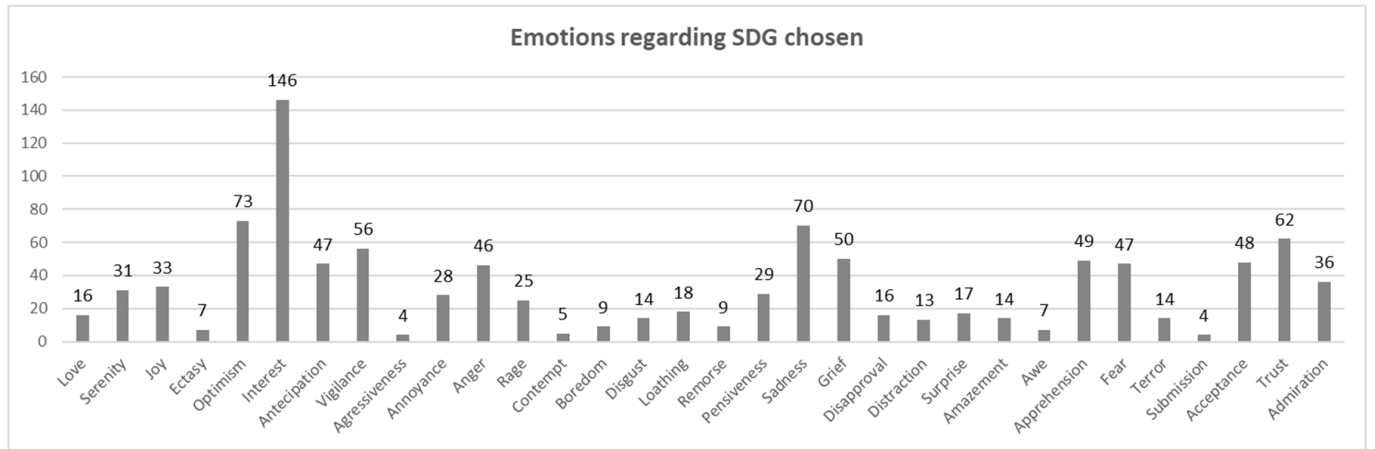
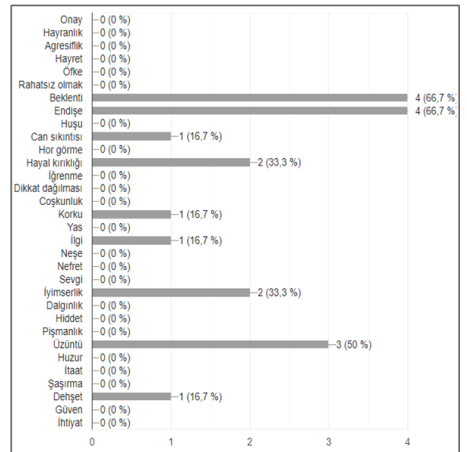
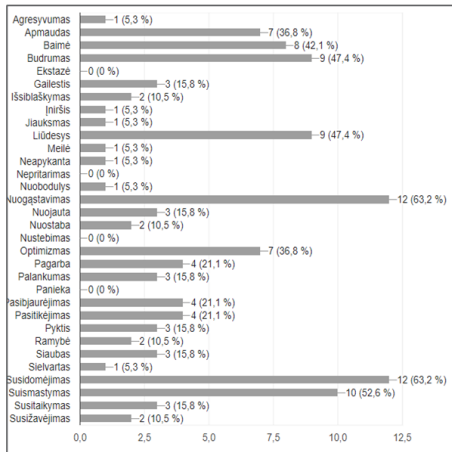
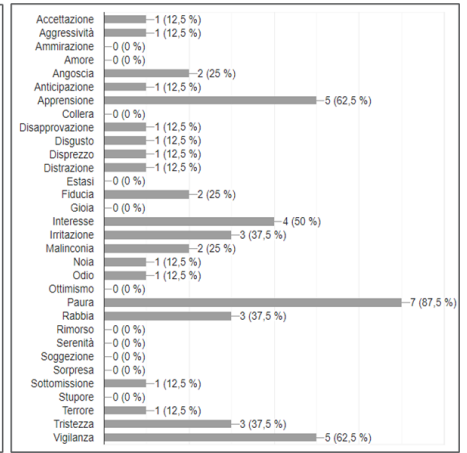
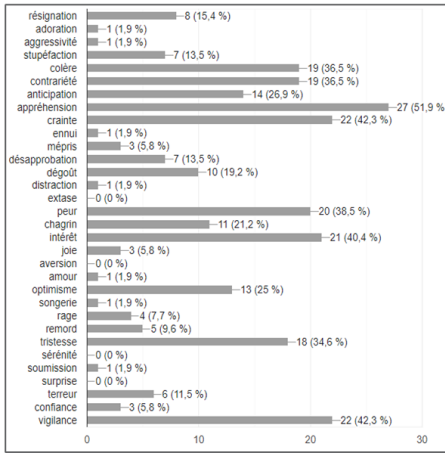
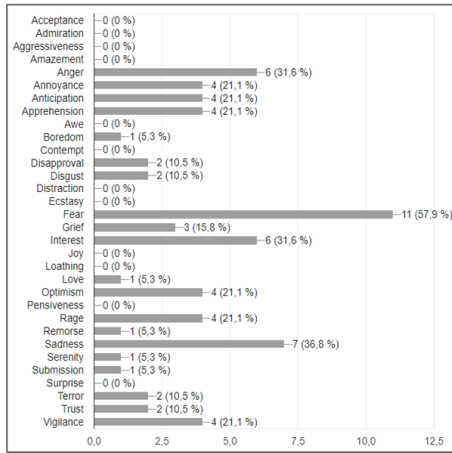
Figür 7b - BM'nin Sürdürülebilir Kalkınma Hedefleri ve 2030 Gündemindeki bu hedefe ne kadar aşinasınız? Portekiz anketindeki cevapların dağılımı (%).



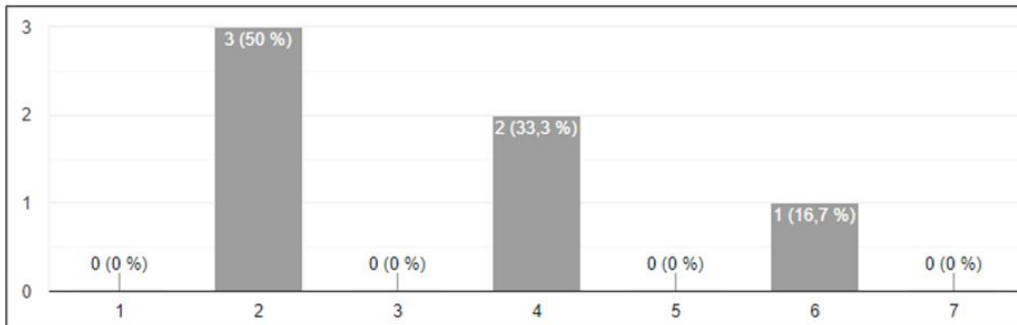
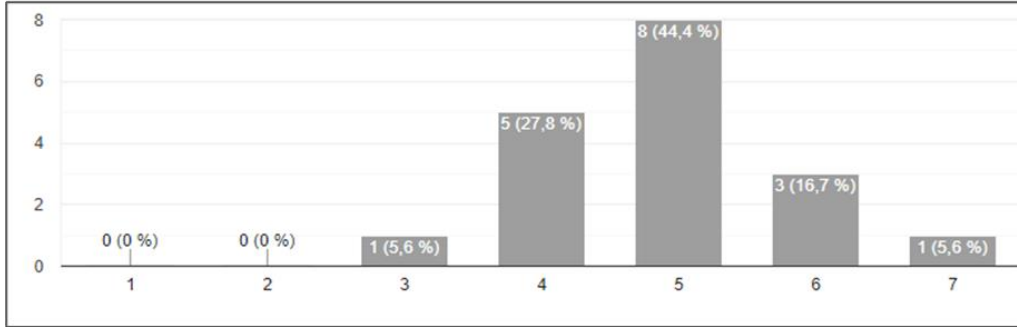
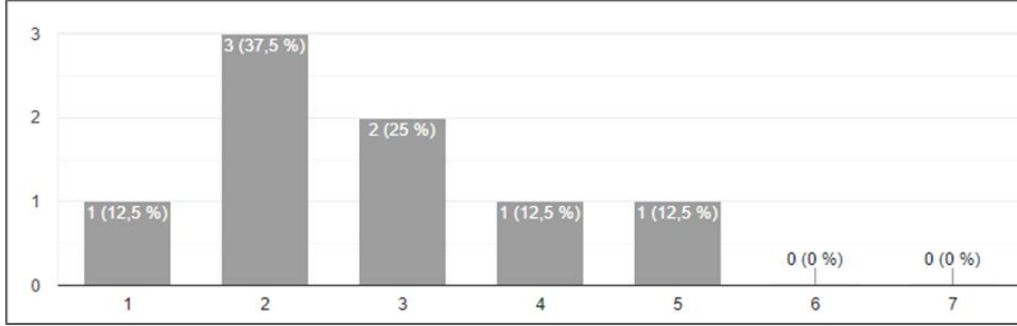
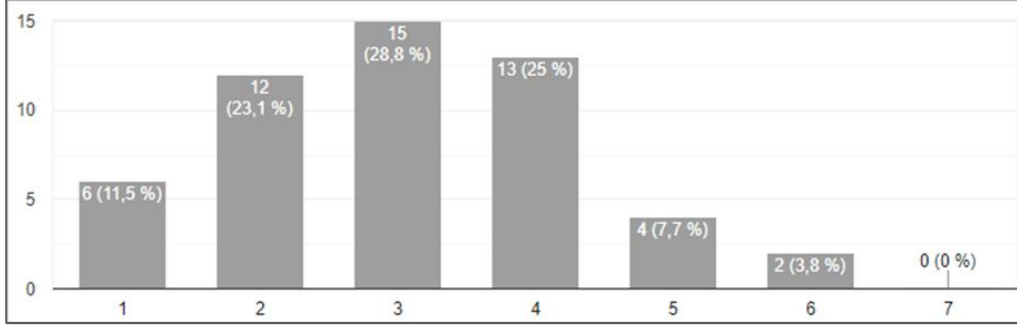
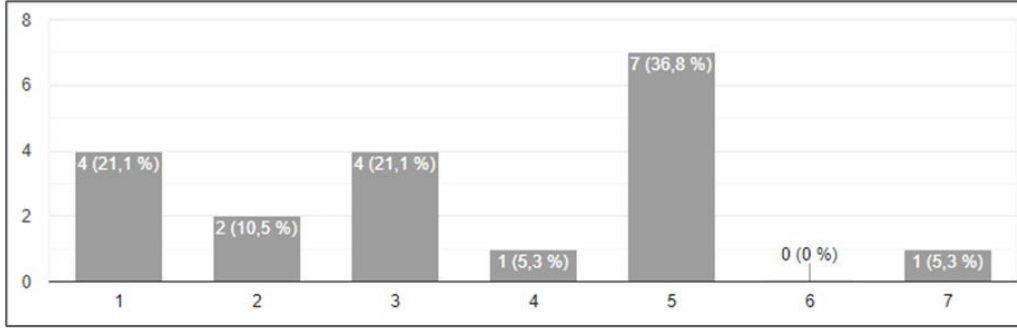
Figür 8a - 2030 yılında ulaşılmaması hedeflenen bu hedefin gerçekleşme düzeyine ilişkin algınız nedir? Yanıtların anket dilleri (yukarıdan aşağıya) arasında dağılımı (%): İngilizce, Fransızca, İtalyanca, Litvanca ve Türkçe. Likert ölçeği: Ulaşılmaktan uzak (1) ile Tamamen sağlandı (7) arasında.



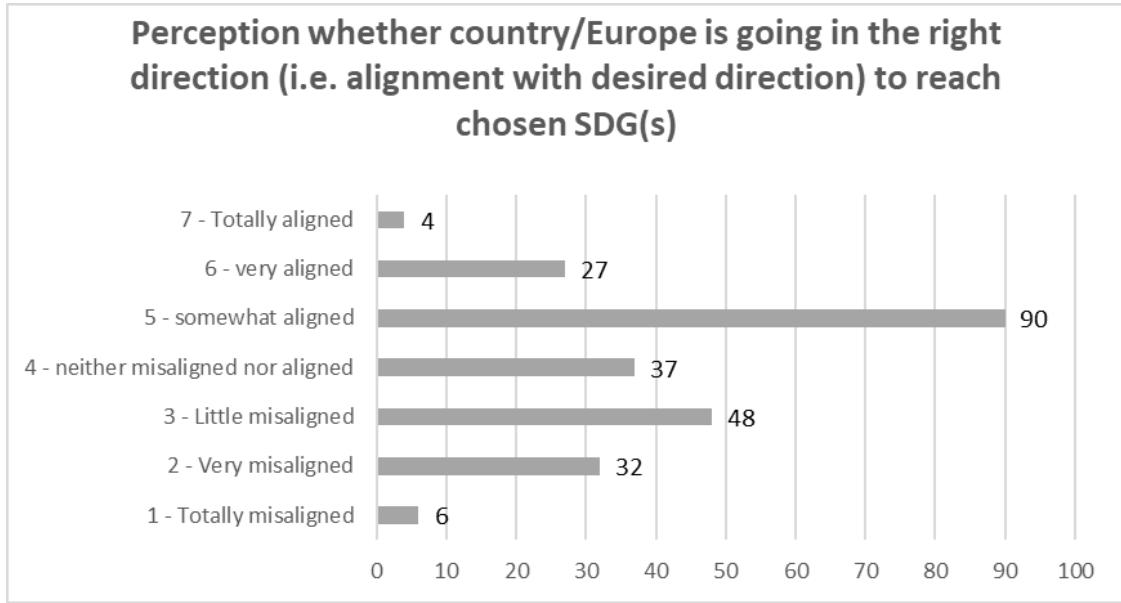
Figür 8b - 2030 yılında ulaşılması hedeflenen bu hedefin gerçekleşme düzeyine ilişkin algınız nedir? Portekiz anketindeki cevapların dağılımı (%).



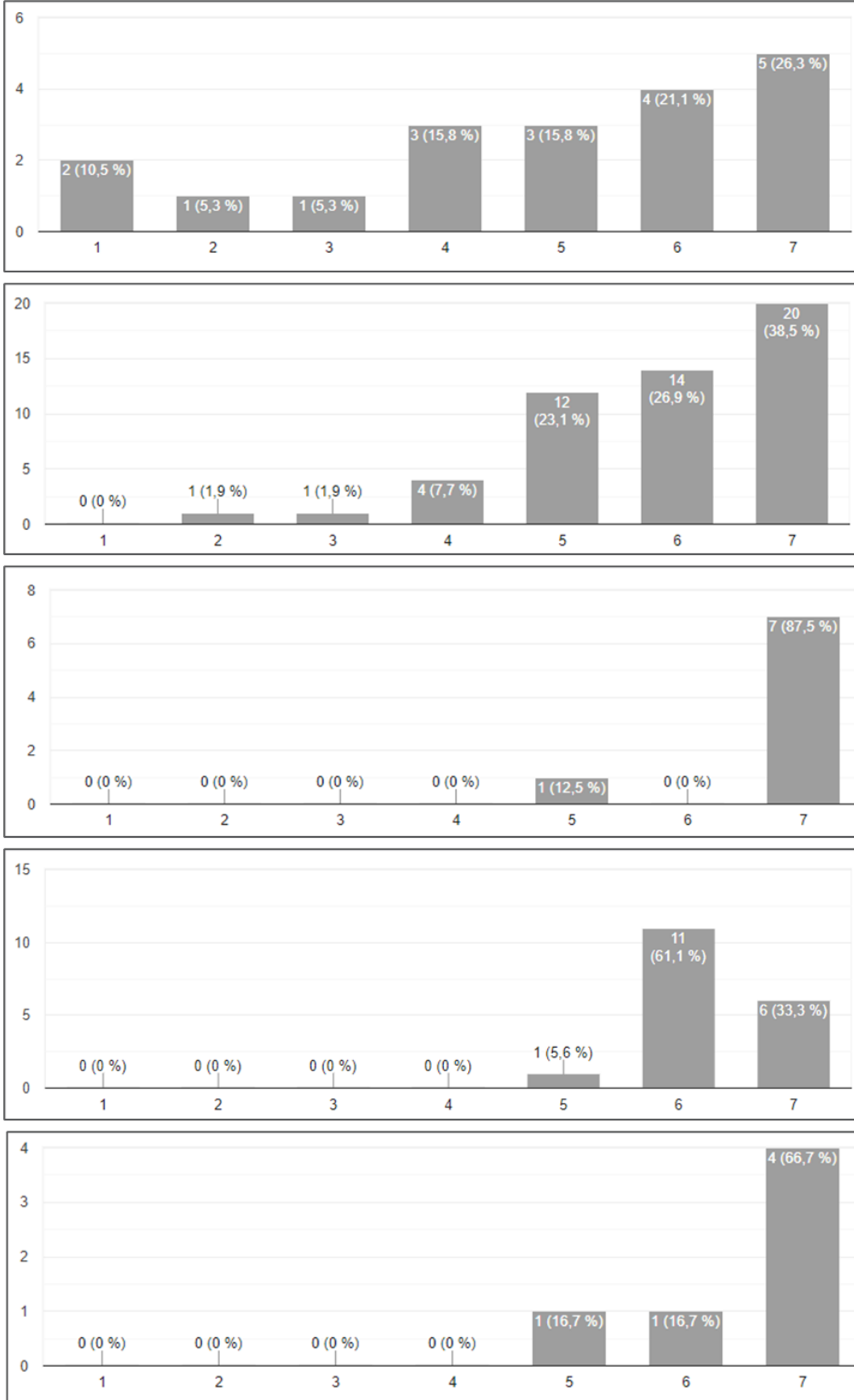
Figür 9 - Aşağıdaki kelimelerden hangisi bu hedefle ilgili duygu durumunuzu daha iyi tanımlar? The Plutchik's Wheel of Emotions'tan anket dillerinde (soldan sağa) yanlıların dağılımı (%): İngilizce, Fransızca, İtalyanca, Litvanca, Türkçe ve Portekizce. Duygular her dilin alfabetik (bireysel) sırasına göre yerleştirilmiştir.



Figür 10a - Bu hedefle ilgili olarak, ülkenizin/Avrupa'nın doğru yönde ilerlediğini düşünüyor musunuz? Yanıtların anket dilleri (yukarıdan aşağıya) arasında dağılımı (%): İngilizce, Fransızca, İtalyanca, Litvanca ve Türkçe. Likert ölçeği: Yanlış parçadan (1) Doğru yöne (7) doğru.

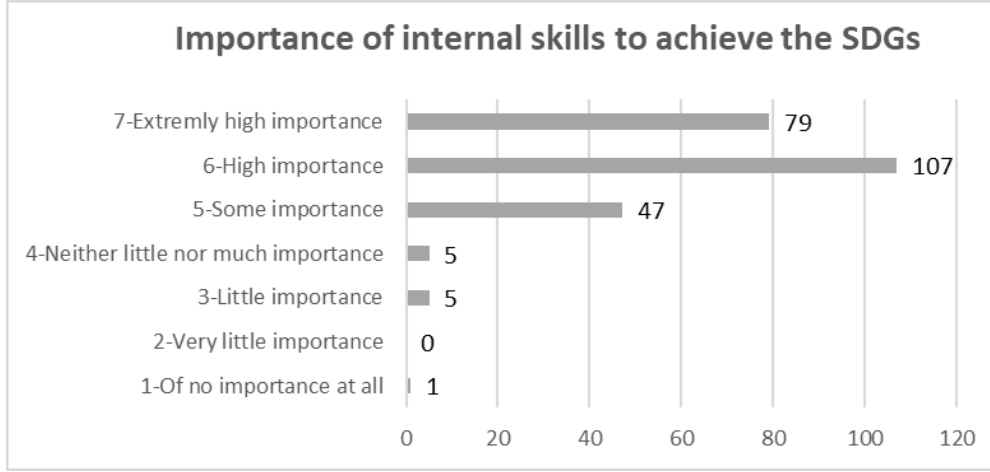


Figür 10b - Bu hedefle ilgili olarak, ülkenizin/Avrupa'nın doğru yönde ilerlediğini düşünüyor musunuz? Portekiz anketindeki cevapların dağılımı (%).



Figür 11a - Bu hedefe ulaşmada içsel becerileri geliştirmenin ne kadar önemli olduğunu düşünüyorsunuz? Yanıtların anket dilleri (yukarıdan aşağıya) arasında dağılımı (%): İngilizce, Fransızca, İtalyanca, Litvanca ve Türkçe. Likert ölçeği:

Hiç (1) ile Önemlidir (7) arasında.



Figür 11b - Bu hedefe ulaşmada içsel becerileri geliştirmenin ne kadar önemli olduğunu düşünüyorsunuz? Portekiz anketindeki cevapların dağılımı (%).

İçsel Gelişim Hedefleri

İçsel Gelişim Hedefleri (IGH'ler), kar amacı gütmeyen sektör tarafından yürütülen açık kaynaklı bir girişimdir. Amacı, Sürdürülebilir Kalkınma Hedeflerini (SKH'ler) etkili bir şekilde ele almak için gerekli beceri ve kapasiteleri keşfetmektir (Stålne & Greca, 2022).

Yalnızlık, iklim değişikliği, siyasi krizler, kutuplaşma ve çatışma gibi insanlığın karşı karşıya olduğu mevcut zorlukların tümü insan davranışının sonuçlarıdır. Ancak olumlu yanı, insan davranışının bizim kontrolümüzde olan bir şey olmasıdır. Sürdürülebilir Kalkınma Hedefleri, BM üye devletlerinin iklim değişikliği, ekonomik eşitsizlik ve sosyal eşitsizliklerle ilgili küresel sorunları yönlendirmesi için yol gösterici bir çerçeve görevi görüyor. Bu 17 hedef, açlığın ve yoksulluğun ortadan kaldırılması, eğitimin iyileştirilmesi ve temiz enerjinin teşvik edilmesi dahil olmak üzere çeşitli özelemleri kapsamaktadır. Ancak, bu sorunların bizi kendimizden, başkalarından ve doğadan koparan daha derin sorunların belirtileri olduğuna inanıyoruz. Bu kopukluk, SKH'lere ulaşmak için gerekli olan işbirliği, cesaret ve kararlılığa meydan okuyor.

Bu boşluğu gidermek için, İçsel Gelişim Hedefleri (IGH'ler), SKH'lerin vizyonunu gerçeğe dönüştürmek için geliştirilmesi gereken kişisel ve kişiler arası becerileri ve kapasiteleri belirleyerek SKH'leri tamamlar. IGH'ler, toplam 23 alt kategoriyi kapsayan beş ana kategoride düzenlenmiştir. Bu kategoriler, dikkatimizi kendimizle, topluluklarımızla ve doğayla olan ilişkimizi geliştirmeye yönlendirirken aynı zamanda bilişsel yeteneklerimizi geliştiriyor ve değişimi etkilemek ve vizyonumuza göre hareket etmek için başkalarıyla işbirliğini teşvik ediyor (29k platformu).

Anket sırasında katılımcılara İç Gelişim Hedefleri (IGH'ler) tanıtıldı ve iç becerilerin beş ana alanına genel bir bakış sunuldu. Bu giriş, IGH çerçevesinin bir görüntüsünü ve IGH web sitesine bir bağlantı içeriyordu (Stålne & Greca, 2022).

Bu bölüm iki sorudan oluşuyordu:

(i) Seçtiğiniz SKH'lere ulaşmak için dahili becerileri geliştirmenin ne kadar önemli olduğunu düşünüyorsunuz? Lütfen önem derecesini 1'den 7'ye kadar, 1'in "Önemsiz" ve 7'nin "Aşırı derecede önemli" anlamına geldiği ölçeği seçerek atayın.

(ii) Lütfen İçsel Gelişim Hedeflerinin beş alanının üstündeki resme tekrar bakın. Yükseköğretim faaliyetlerine odaklanmanın en önemli olduğunu düşündüğünüz alanlar hangileridir? Dilerseniz seçiminiz hakkında yorum yapabilirsiniz.

Ankete katılanların çoğu, İçsel Gelişim Hedeflerinin (IGH'ler) hedeflere ulaşmak için önemli olduğunu belirtti (Şekil 11). IGH'leriyle ilgili daha ayrıntılı sorular, en çok geliştirilmesi gereken beceriler hakkında daha geniş bir bakış açısı sağlar. İç pusula, Kendinle İlişkin IGH'ler grubundaki en önemli faktörlerden biri gibi görünmektedir (Şekil 12). Açıklık ve Öğrenme Zihniyeti becerileri İtalyan, Fransız ve İngiliz katılımcılar tarafından tercih edilirken, Litvanyalı ve Türk katılımcılar daha önemli beceri olarak Kişisel Farkındalığı seçtiler. Genel olarak, diğer tüm beceriler de seçildi.

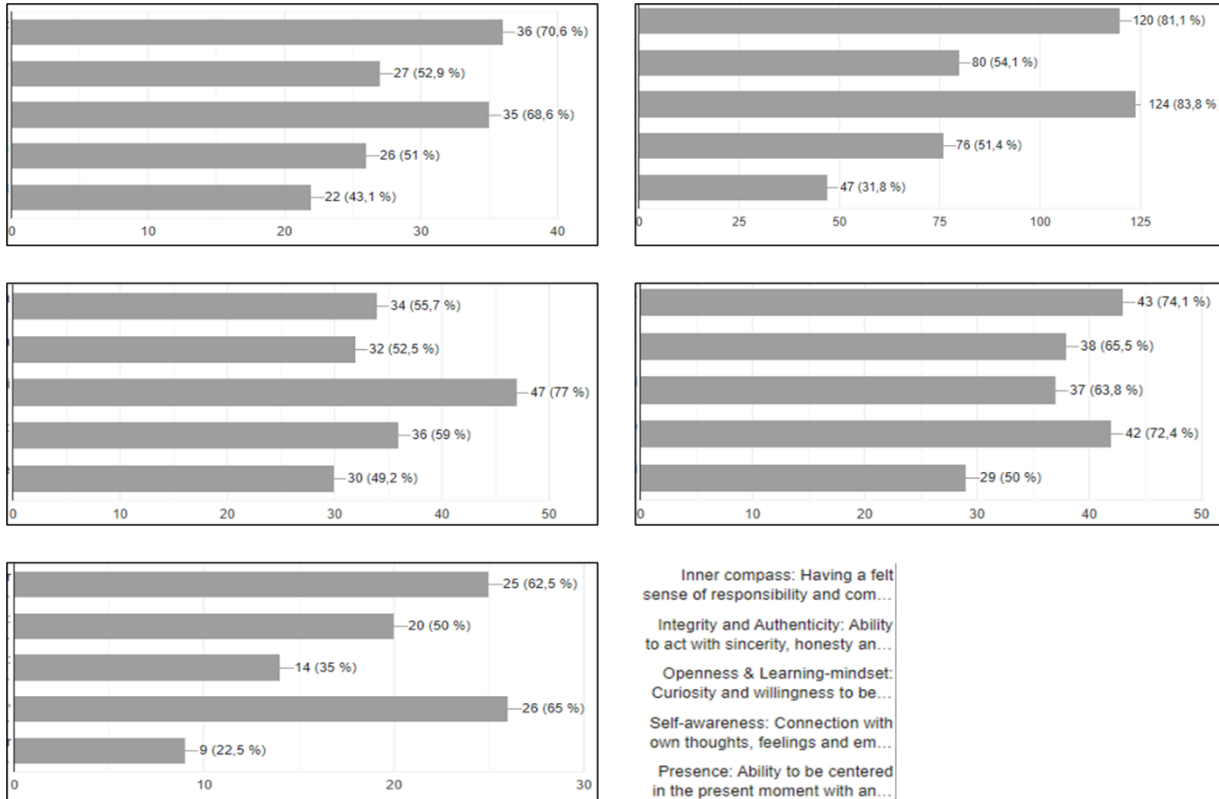
Yanıtların çoğuna göre eleştirel düşünme en önemli bilişsel beceri olarak seçilmiştir (Şekil 13). Yanıt verenler ayrıca, Anlam Verme becerisinin ikinci sırada yer aldığı Türkçe anketi dışında, Uzun Süreli Oryantasyon ve Vizyon Becerisini ikinci en önemli beceri olarak seçtiler. Genel olarak, bu IGH grubunda daha geniş bir seçenek yelpazesi vardı.

Empati ve Merhamet becerileri, Başkalarını Önemsemek ve Dünya Sürdürülebilir Kalkınma Hedefleri grubundan en çok seçilenlerdi (Şekil 14). Diller arasında seçimlerde önemli bir fark yoktu. Yanıt verenlerin çoğu Takdir etmeyi en az önemli beceri olarak gördü.

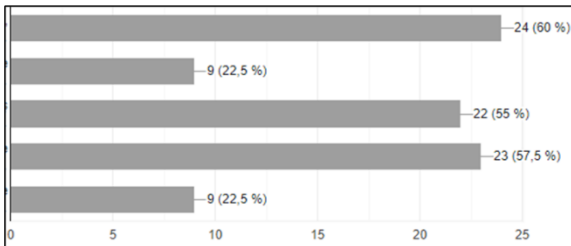
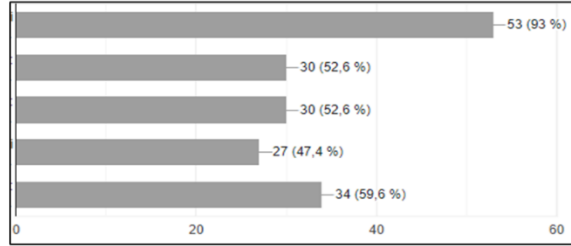
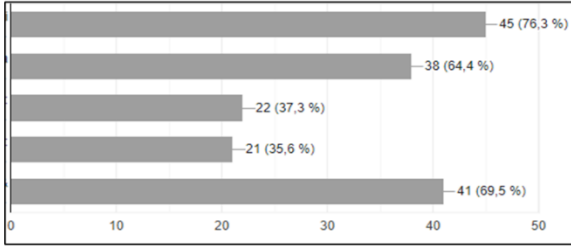
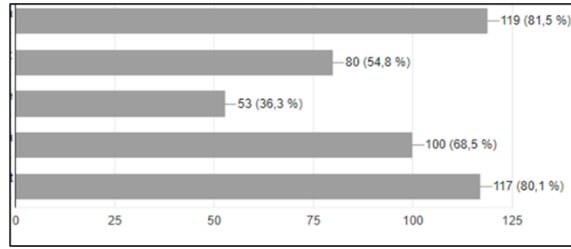
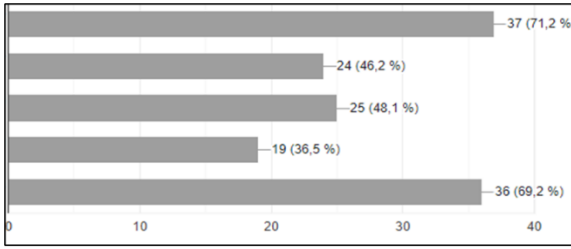
Cevaplara göre hedeflere ulaşmak için iletişim becerileri en iyi seçenek olarak görülmüştür (Şekil 15). IGH Sosyal Beceriler grubundaki yanıtlar oldukça çeşitliydi; Birlikte yaratma becerileri Litvanyalı ve Türk yanıt verenler için önemliyken, İtalyan ve İngiliz yanıt verenler için o kadar önemli değildi. Fransız yanıt verenler Mobilizasyon Becerilerini ilk sıraya yerleştirirken, diğerleri için en az yararlı olan IGH becerisiydi.

Cesaret ve Azim becerileri, Bu kategoride ana beceri olarak İyimserliği seçen Türkiye anketi dışında, Değişime Yönelik IGH grubu için en önemli beceriler olarak seçilmiştir (Şekil 16). Genel olarak, diğer tüm beceriler de yanıt verenler tarafından seçilmiştir.

Özette, SKH'lere ve Gündem 2030 hedeflerine ulaşmak için geliştirilecek en önemli IGH'ler arasında, eleştirel düşünme, kendisiyle ve başkalarıyla nezaketle ilişki kurma, dinleyebilme ve diyalogu geliştirebilme dahil olmak üzere daha büyük bir iyiliğe bağlılık ve sorumluluk duygusuna sahip olmak yer alır ve değerleri savunma ve harekete geçme cesaretine sahip olmak.



Figür 12 - IGH – Benlikle İlişki. Cevapların anket dilleri (soldan sağa) arasında dağılımı (%): İngilizce, Fransızca, İtalyanca, Litvanca ve Türkçe.



Critical thinking: Skills in critically reviewing the validity of views,...

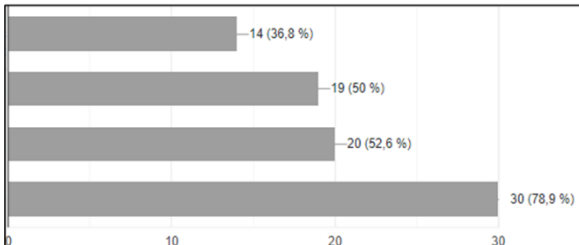
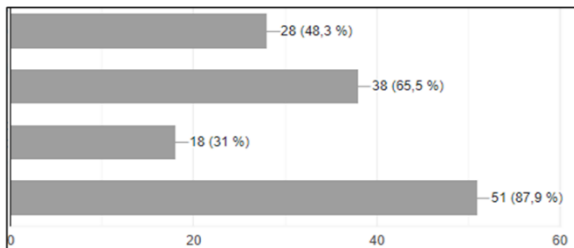
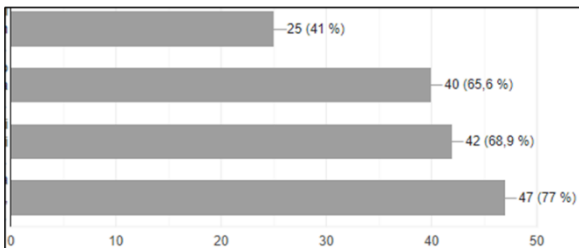
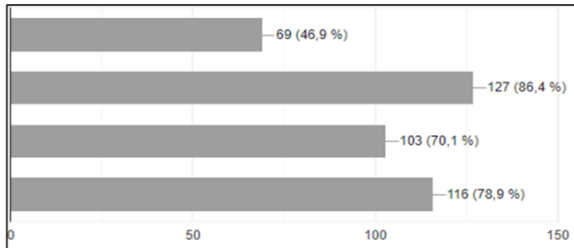
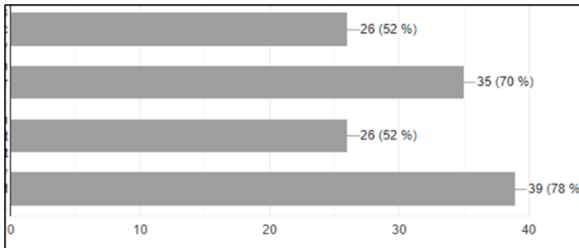
Complexity awareness: Capacity to work with complex and syste...

Perspective skills: Understanding and making use of insights fro...

Sense-making: Skills in seeing patterns and structuring the un...

Long-term orientation & Visioning: Ability to formulate a...

Figür 13 - IGH – Bilişsel Beceriler. Yanıtların anket dilleri (soldan sağa) arasında dağılımı (%): İngilizce, Fransızca, İtalyanca, Litvanca ve Türkçe.



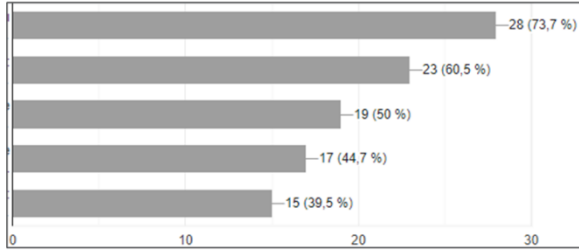
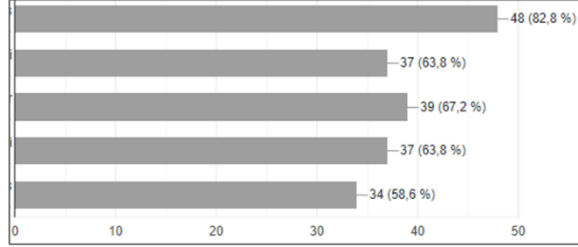
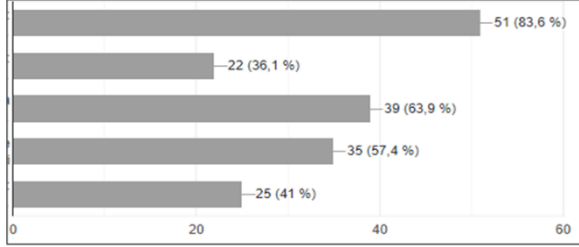
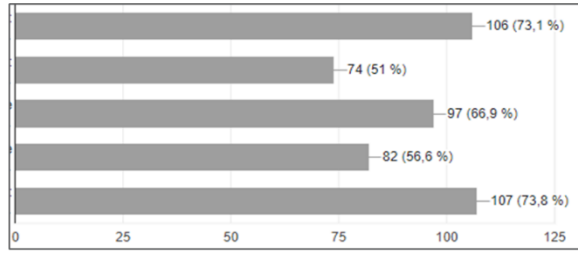
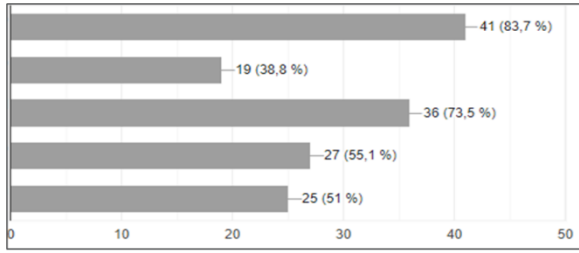
Appreciation: Relating to others and to the world with a basic sense of gratitude and joy

Connectedness: Having a keen sense of being part of a larger community, humanity or a glob...

Humility: Acting in alignment with the needs of situations without concern for one's own interest

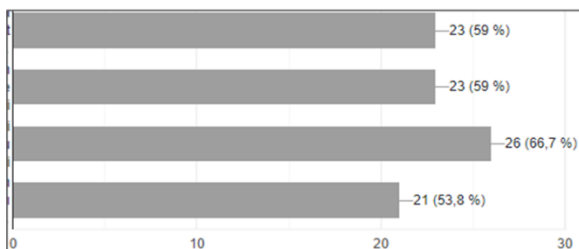
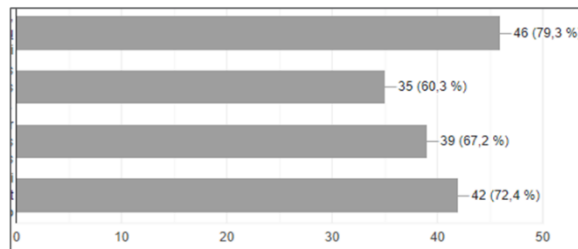
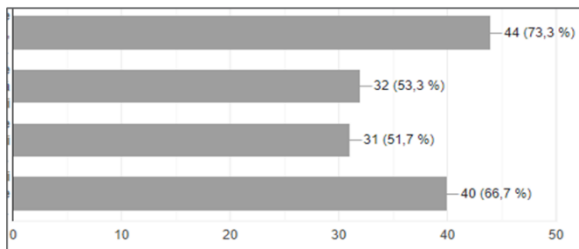
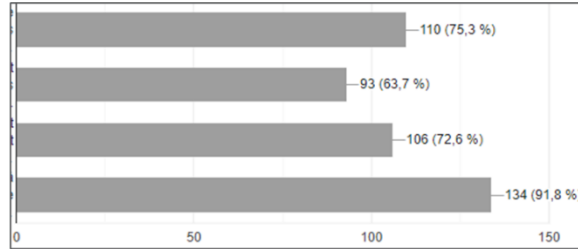
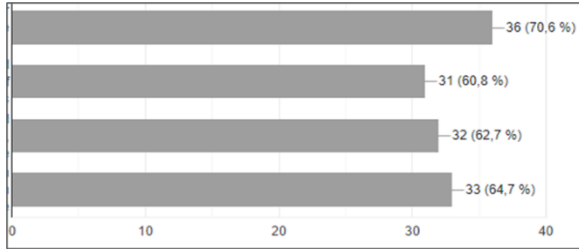
Empathy & Compassion: Ability to relate to others, oneself and nature with kindness and adre...

Figür 14 - IGH – Başkalarını ve Dünyayı Önemsemek. Cevapların anket dilleri (soldan sağa) arasında dağılımı (%): İngilizce, Fransızca, İtalyanca, Litvanca ve Türkçe.



Communication skills: Ability to listen to others, to foster genuin...
 Co-creation skills: Skills to develop collaborative relations...
 Inclusive mindset & intercultural competence: Willingness and e...
 Trust: Ability to show trust and to create trustful relationships.
 Mobilization skills: Skills in inspiring and mobilizing others...

Figür 15 - IGH – Sosyal beceriler. Cevapların anket dilleri (soldan sağa) arasında dağılımı (%): İngilizce, Fransızca, İtalyanca, Litvanca ve Türkçe.



Courage: Ability to stand up for values, make decisions, take action to improve existing struc...
 Creativity: Ability to generate and develop original ideas, out of conventions
 Optimism: Ability to cultivate and communicate a sense of hope, supporting meaningful change
 Perseverance: Ability to sustain engagement and be patient even when efforts require time

Figür 16 - IGH – Sürüş Değişimi. Cevapların anket dilleri (soldan sağa) arasında dağılımı (%): İngilizce, Fransızca, İtalyanca, Litvanca ve Türkçe

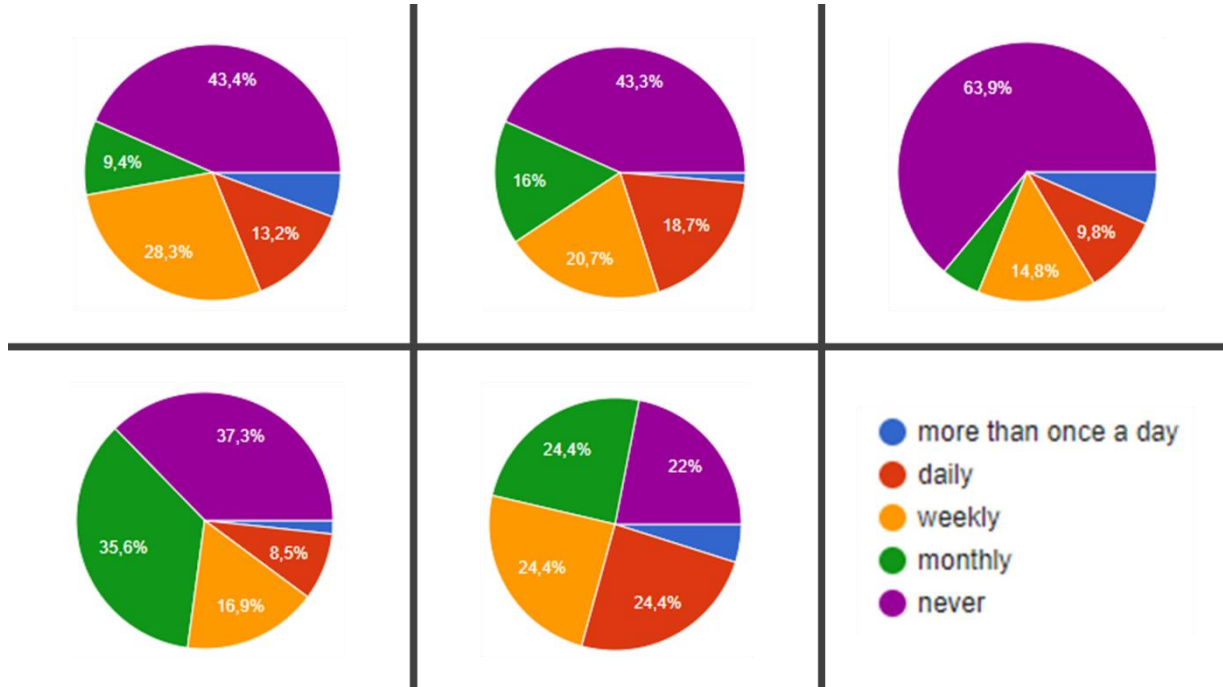
Farkındalık / tefekkür uygulamaları deneyimi

Projenin temel amacı, farkındalık veya diğer farkındalık uygulamaları ile farklı SKH'lerde öğrenci katılımı arasındaki bağlantıyı keşfetmektir. Çok sayıda örnek, farkındalık veya tefekkür uygulamaları deneyiminin SKH'lerine ve Gündem 2030 hedeflerine ulaşılmasına yardımcı olabileceğini göstermektedir. Bu nedenle, katılımcılar arasındaki uygulamaların haritalandırılması, bu uygulamaların üniversite topluluklarında ne kadar yaygın olarak kullanıldığına dair daha geniş bir resim sağladı.

Sonuçlara göre, katılımcıların çoğunluğu herhangi bir uygulama faaliyetinde bulunmadığını bildirdi (Şekil 17). Bu yüzde, yanıt veren İtalyanlar arasında en yüksek (%64) ve Türk anketinde en düşüktü (%22). Fark, her ülkedeki müfredat veya farklı sosyal yapılarla ilgili olabilir. Egzersiz yapan katılımcılar arasında, sıklık haftalık ve aylık kategoriler arasında değişiyordu ve daha yüksek bir orana sahip olan Türkiye anketi dışında, yanıt verenlerin yüzde 20'den azı günlük uygulamayı (veya daha sık) seçiyor.

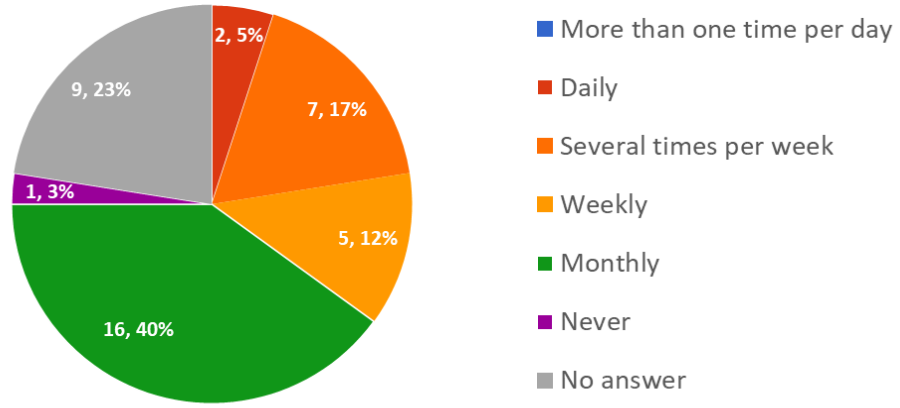
Uygulamaların süresi açısından, yanıt verenlerin çoğunluğu bir dakika veya daha kısa süren çok kısa uygulamalar yaptıklarını bildirdi (Şekil 18). 5 dakikadan 30 dakikaya kadar süren uygulamalar, farklı dillerdeki anketlere eşit olarak dağıtılmıştır. İngilizce ve Türkçe anketlerde yanıt verenlerin yüzde 10'undan fazlası, 60 dakika süren daha uzun uygulamalara katıldığını bildirdi. Ayrıca tüm anketlerde 1 saatten fazla pratik yapan birkaç kişi vardı.

Uygulama süresinin uzunluğu ile ilgili olarak, yanıt verenlerin çoğunluğu bir yıl veya daha az süreyle uygulama yaptığını bildirdi (Şekil 19). Genel olarak, yanıt verenlerin yaklaşık yarısı bir yıl veya daha az süredir pratik yapıyordu ki bu, anket çoğunlukla öğrencilere yönelik olduğundan beklenmeyen bir durum değil. Litvanya anketi en kısa uygulama süresini gösterdi, ancak yanıt verenlerin büyük bir kısmı 2 veya 3 yıldır pratik yapıyordu. Tüm anketlerde birkaç kişi 20 yıldan uzun süredir pratik yapıyordu.

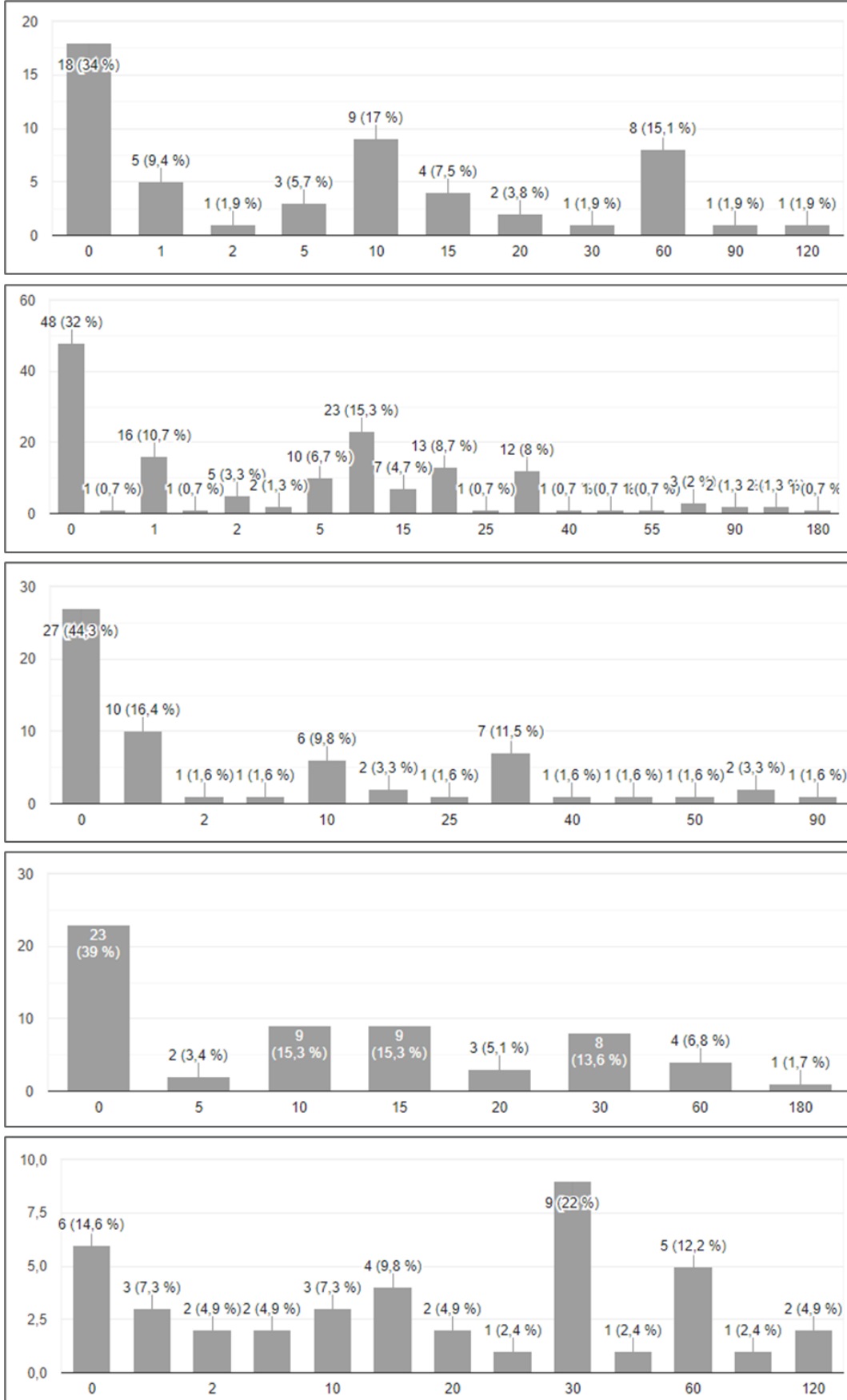


Figür 17a - Ne sıklıkla pratik yapıyorsun? Cevapların anket dilleri (soldan sağa) arasında dağılımı (%): İngilizce, Fransızca, İtalyanca, Litvanca ve Türkçe.

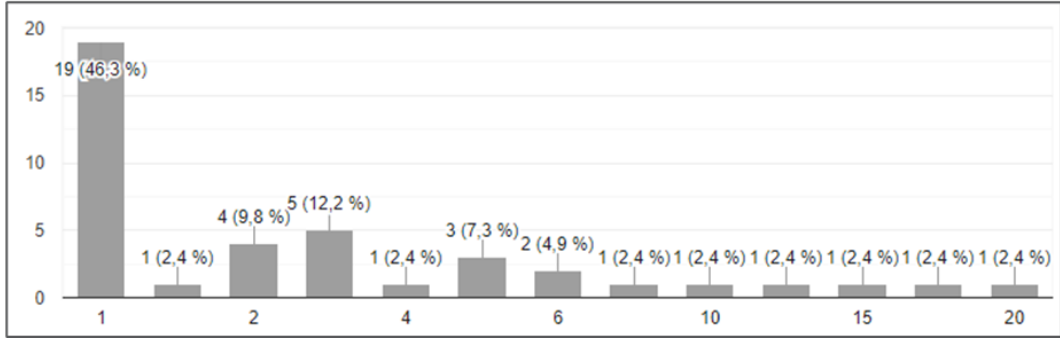
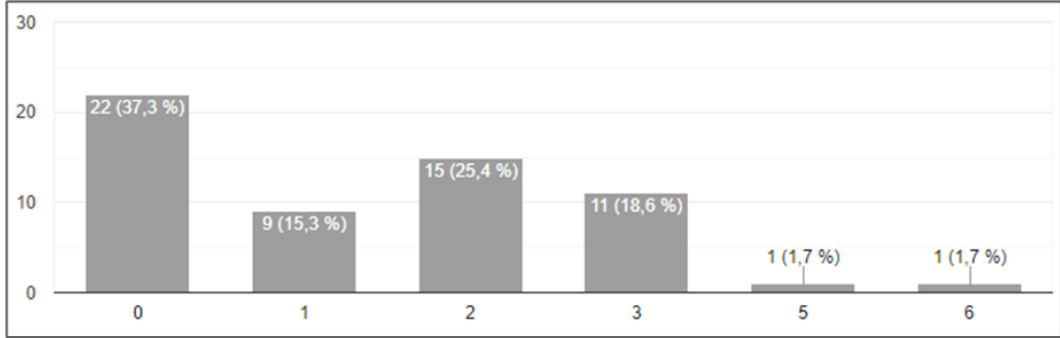
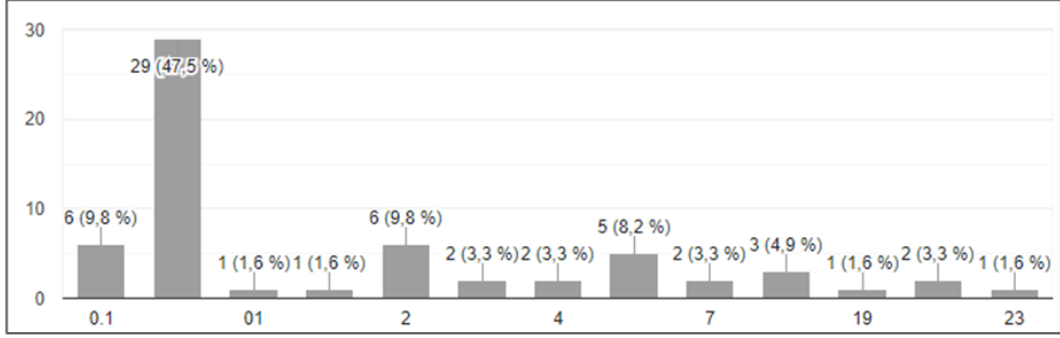
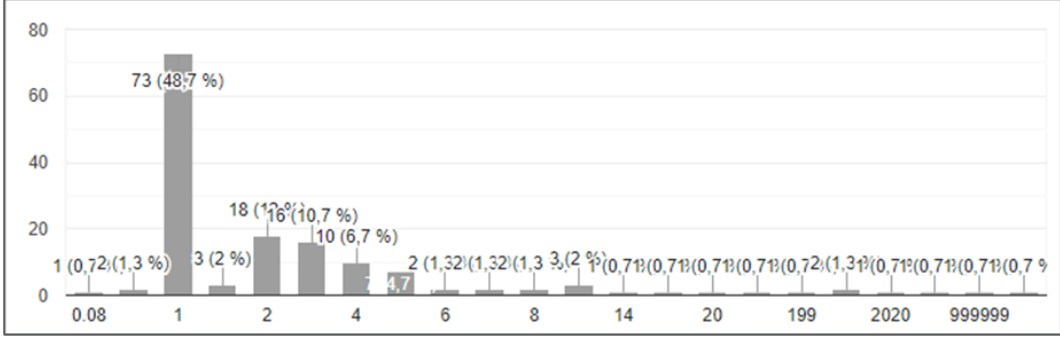
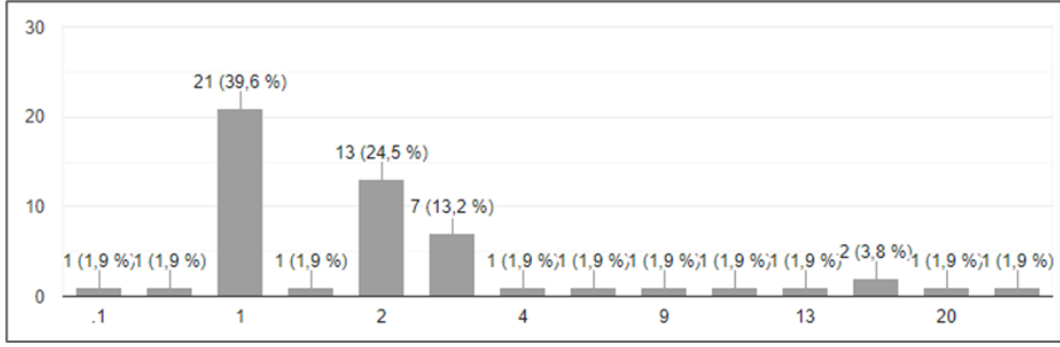
Frequency of practice



Figür 17b - Ne sıklıkla pratik yapıyorsun? Portekiz anketindeki cevapların dağılımı (%)



Figür 18 - Yaptığınız zaman ne kadar süre pratik yaparsınız? Yanıtların sıklığının (%) anketin dilleri arasında dağılımı (yukarıdan aşağıya): İngilizce, Fransızca, İtalyanca, Litvanca ve Türkçe.



Figür 19 - Kaç yıldır pratik yapıyorsun? Yanıtların sıklığının (%) anketin dilleri arasında dağılımı (yukarıdan aşağıya): İngilizce, Fransızca, İtalyanca, Litvanca ve Türkçe.

Sonuç

MP4s projesinin bir parçası olarak yürütülen anket, öğrencilerin duygusal zorluklarını ve endişelerini kapsamlı bir şekilde anlamının ilk adımı olarak hizmet ediyor. Amacı, öğrencilerin Sürdürülebilir Kalkınma Hedeflerinin (SKH'ler) gerçekleştirilmesine yönelik kişisel katkılarını daha derinlemesine araştırmak ve kendilerini gerçekleştirmeleri için mevcut potansiyellerini kullanmaktır. Bu çalışma, diğer yazarların önceki araştırmalarını ve bulgularını basitçe tekrarlamadan ötesine geçiyor. Öğrencilerin SKH'lerin uygulanmasına ilişkin duygu ve hislerine ilişkin benzersiz içgörüler sağlarken, aynı zamanda İçsel Gelişim Hedeflerinin (IGH'ler) bunlara ulaşmadaki önemini de haritalandırır.

Ankete 600'den fazla katılımcı katıldı, bunların üçte ikisinden fazlası kadın ve çoğunluğu 24 yaşın altında. Birçok katılımcı, kişisel gelişim ve kişisel farkındalık süreçlerine aktif olarak katılıyor, kişisel fikirlerini uygulama arzusuyla hareket ediyor. pratik faaliyetlerde amaçlı olarak deneyimler.

Ankete katılanların çoğunluğunda (İtalyanlar ve Portekizliler hariç), en sık olarak 'İklim Eylemi' (SKH13) SKH hedefi belirtiliyor. Gençler için diğer ilgili hedefler arasında toplumsal cinsiyet eşitliği (SKH5), sağlık ve esenlik (SKH3), eğitim (SKH4) ve sorumlu tüketim (SKH12) yer almaktadır.

Ankete katılanların çoğu için SKH13, bu alanda belirli eylemlere yol açabilecek bir ilgi veya ihtiyat uyandırıyor. Tersine, korku, üzüntü ve öfke gibi hakim olan olumsuz duygular potansiyel olarak genç bireyleri istifaya yönlendirebilir ve bu amaca ulaşılmasını tehlikeye atabilir.

SKH'lerine ve Gündem 2030 hedeflerine ulaşmak için geliştirilmesi gereken en önemli IGH'leri, bir sorumluluk duygusu ve daha iyiye bağlılık, eleştirel düşünme, kendisiyle ve başkalarıyla ilişkilerde nezaket, diyalogu dinleme ve geliştirme becerisini ve değerleri koruma ve harekete geçme cesareti.

Anket bulguları, öğrenciler arasında desteğe ihtiyaç duyulduğuna dair kanıt sağlamakta ve proje ekibinin çabalarını sürdürme taahhüdünü yeniden teyit etmektedir. Ankete katılanların çoğunluğu, küresel işlerin mevcut durumundan, SKH'lerin uygulanmasından ve dünyanın mevcut güvenlik seviyesinden memnuniyetsizliklerini dile getiriyor. SKH'leri ve IGH'leri entegre etmek, bireysel ve sosyal sorumluluklar arasındaki uçurumu kapatmak için çok önemlidir. Anket, bilgi, deneyim, duygu ve potansiyel eylemlerin alışverişini kolaylaştırmak için farkındalık uygulamalarının yaygın olarak benimsenmesine ve SIT4PLANET müfredatının ve Moodle platformunun oluşturulmasına yönelik acil ihtiyacı vurgulamaktadır. Wamsler ve diğerleri tarafından önerilen çerçeve (2018), farkındalığı sürdürülebilirlik bilimi içinde konumlandırarak incelikli anlayışlar için potansiyel sunar, eyleme ilham verir ve sürdürülebilir değişimi geliştirir.